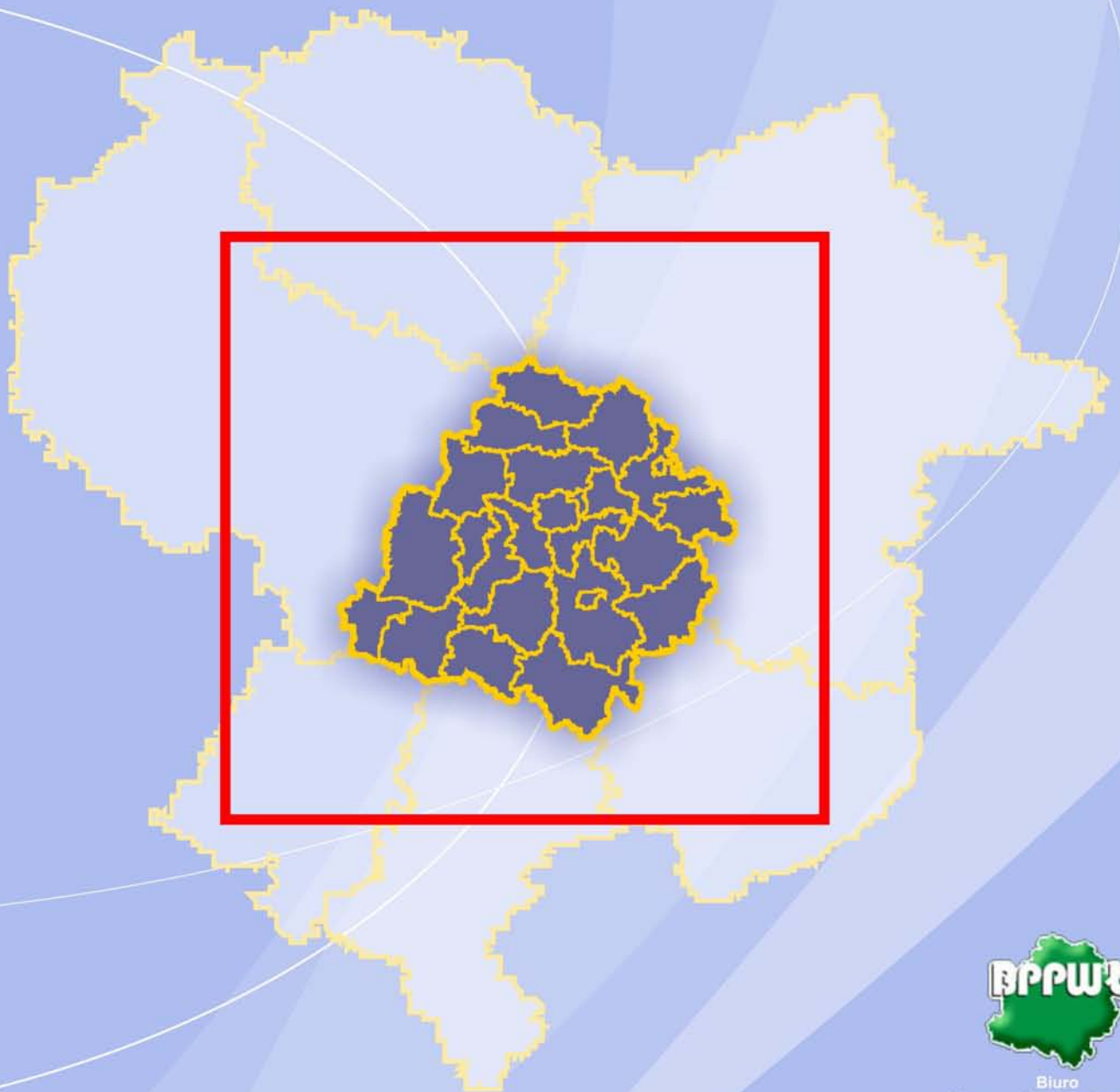


PLAN ZAGOSPODAROWANIA PRZESTRZENNEGO WOJEWÓDZTWA ŁÓDZKIEGO AKTUALIZACJA

ANALIZA WNIOSEKÓW



Biurowo
Planowania Przestrzennego
Województwa Łódzkiego
w Łodzi
ul. Sienkiewicza 3, 90-113 Łódź
tel./fax 042 630 57 69 do 72

Sierpień 2008 r.

SPIS TREŚCI

| | | |
|-------------|---|-----------|
| I. | WPROWADZENIE | 1 |
| II. | ANALIZA WNIOSKÓW ZGŁOSZONYCH DO AKTUALIZACJI „PLANU ZAGOSPODAROWANIA PRZESTRZENNEGO WOJEWÓDZTWA ŁÓDZKIEGO” | 3 |
| | 1. Osadnictwo | 5 |
| | 2. Infrastruktura społeczna | 8 |
| | 3. Gospodarka | 10 |
| | 4. Środowisko przyrodnicze | 12 |
| | 5. Środowisko kulturowe | 18 |
| | 6. Turystyka i rekreacja | 20 |
| | 7. Transport | 24 |
| | 8. Energetyka i telekomunikacja | 29 |
| | 9. Gospodarka wodno – ściekowa | 31 |
| | 10. Tereny zamknięte | 33 |
| | 11. Podsumowanie | 34 |
| III. | ANALIZA INFORMACJI ZGŁOSZONYCH DO AKTUALIZACJI „PLANU ZAGOSPODAROWANIA PRZESTRZENNEGO WOJEWÓDZTWA ŁÓDZKIEGO” | 35 |
| | 1. Osadnictwo | 36 |
| | 2. Infrastruktura społeczna | 37 |
| | 3. Gospodarka | 38 |
| | 4. Środowisko przyrodnicze | 39 |
| | 5. Środowisko kulturowe | 42 |
| | 6. Turystyka i rekreacja | 43 |
| | 7. Transport | 44 |
| | 8. Energetyka i telekomunikacja | 45 |
| | 9. Gospodarka wodno – ściekowa | 46 |



WPROWADZENIE

Zgodnie z art. 41 ust. 1 pkt. 1 ustawy z dnia 27 marca 2003 roku o planowaniu i zagospodarowaniu przestrzennym (Dz. U. Nr 80 poz. 717 ze zmianami) procedura zbierania wniosków do aktualizacji „Planu zagospodarowania przestrzennego województwa łódzkiego” rozpoczęła się w momencie ukazania się obwieszczenia Marszałka Województwa Łódzkiego zawiadamiającego o podjęciu przez Sejmik Województwa Łódzkiego Uchwały nr XIV/346/07 z dnia 30 października 2007 roku w sprawie aktualizacji „Planu zagospodarowania przestrzennego województwa łódzkiego” uchwalonego Uchwałą nr XLV/524/2002 Sejmiku Województwa Łódzkiego z dnia 9 lipca 2002 roku. Obwieszczenie ukazało się w prasie ogólnopolskiej (26 listopada 2007 r.) oraz na stronie Biuletynu Informacji Publicznej Urzędu Marszałkowskiego w Łodzi (28 listopada 2007 r.).

Ponadto pisemne zapytania z prośbą o przesyłanie wniosków do aktualizacji „Planu...” wystosowano do:

- 6 wojewodów województw sąsiednich (opolskiego, śląskiego, świętokrzyskiego, mazowieckiego, kujawsko – pomorskiego, wielkopolskiego),
- 6 marszałków województw sąsiednich,
- 58 gmin oraz 17 powiatów graniczących z województwem,
- Wojewody Łódzkiego,
- 21 powiatów województwa łódzkiego,
- 177 gmin z obszaru województwa łódzkiego (w tym 3 gmin miejskich będących na prawach powiatów grodzkich),
- 53 instytucji branżowych.



Wnioski, które mają znaczenie dla kształtowania zasad polityki przestrzennego w województwie łódzkim przez samorząd województwa, w tym wynikające z planowanych zamierzeń, zwłaszcza lokalizacji inwestycji celu publicznego o znaczeniu ponadlokalnym, składane miały być w formie pisemnej i graficznej w terminie do 29 lutego 2008 roku na adres Biura Planowania Przestrzennego Województwa Łódzkiego w Łodzi.

Mimo wskazania nieprzekraczalnej daty nadsyłania wniosków na koniec lutego 2008 roku, wystąpiły opóźnienia w terminie ich składania. Ostatni wniosek wpłynął w sierpniu br.

Zgłoszone materiały zostały przesłane przez:

- 78 jednostek samorządowych z terenu województwa łódzkiego,
- 29 jednostek samorządowych z województw sąsiednich,
- 42 instytucje branżowe,
- 5 organizacji społecznych,
- 2 osoby prywatne.

Analiza zgłoszonych materiałów pozwoliła na ich weryfikację i podział na dwie grupy :

- **wnioski**, które przeanalizowano pod kątem ich znaczenia i rangi – do wniosków zaliczono postulaty i projekty zamierzeń inwestycyjnych zgłoszone do uwzględnienia w aktualizacji „Planu...”

- **informacje**, istotne dla wyznaczenia kierunków rozwoju regionu a także zewnętrznych i wewnętrznych powiązań funkcjonalno – przestrzennych – do informacji zaliczono materiały dotyczące stanu istniejącego z obszaru województwa łódzkiego oraz zamierzeń planistycznych lub inwestycyjnych z obszarów województw sąsiednich.

Materiał opracowano w podziale na 10 grup tematycznych :

1. Osadnictwo
2. Infrastruktura społeczna
3. Gospodarka
4. Środowisko przyrodnicze
5. Środowisko kulturowe
6. Turystyka i rekreacja
7. Transport
8. Energetyka i telekomunikacja
9. Gospodarka wodno – ściekowa
10. Tereny zamknięte



ANALIZA WNIOSKÓW zgłoszonych do aktualizacji „Planu zagospodarowania przestrzennego województwa

Ogółem do aktualizacji „Planu zagospodarowania przestrzennego województwa łódzkiego” zgłoszono **905 wniosków**, z czego :

- 123, czyli 13,6%, zostało zgłoszonych przez samorządy wojewódzkie,
- 94, czyli 10,4%, przez samorządy powiatowe,
- 465, czyli 51,4%, przez samorządy gminne,
- 216, co stanowi 23,8%, przez administrację rządową i instytucje branżowe
- 7, czyli 0,8%, przez osoby prywatne.

W poszczególnych grupach tematycznych zgłoszono :

| | Liczba wniosków | % ogółu |
|---------------------------------|------------------------|----------------|
| 1. Osadnictwo | 22 | 2,4 |
| 2. Infrastruktura społeczna | 15 | 1,7 |
| 3. Gospodarka | 30 | 3,3 |
| 4. Środowisko przyrodnicze | 165 | 18,2 |
| 5. Środowisko kulturowe | 130 | 14,4 |
| 6. Turystyka i rekreacja | 54 | 6,0 |
| 7. Transport | 310 | 34,3 |
| 8. Energetyka i telekomunikacja | 105 | 11,6 |
| 9. Gospodarka wodno - ściekowa | 41 | 4,5 |
| 10. Tereny zamknięte | 33 | 3,6 |
| Ogółem | 905 | 100% |



Zgłoszone wnioski przeanalizowano pod kątem ich znaczenia i rangi oraz przeprowadzono ich podział na :

- wnioski o znaczeniu ponadlokalnym, do których zaliczono te obejmujące swym zasięgiem lub oddziaływaniem co najmniej obszar powiatu
- wnioski o znaczeniu lokalnym ważnym dla kierunków rozwoju województwa, do których zaliczono postulowane inwestycje mające wymiar lokalny jednak wpisujące się w większe projekty o znaczeniu regionalnym
- wnioski o znaczeniu lokalnym, obejmujące zasięgiem obszar jednej gminy i mające znaczenie lokalne, skierowane do rozpatrzenia na poziomie planowania lokalnego – w studium uwarunkowań i kierunków zagospodarowania przestrzennego gminy lub w miejscowym planie zagospodarowania przestrzennego
- wnioski wymagające dalszych analiz i studiów przede wszystkim ze względu na konieczność doprecyzowania ich znaczenia oraz skali oddziaływania, wariantowania lokalizacji a także zasadności.



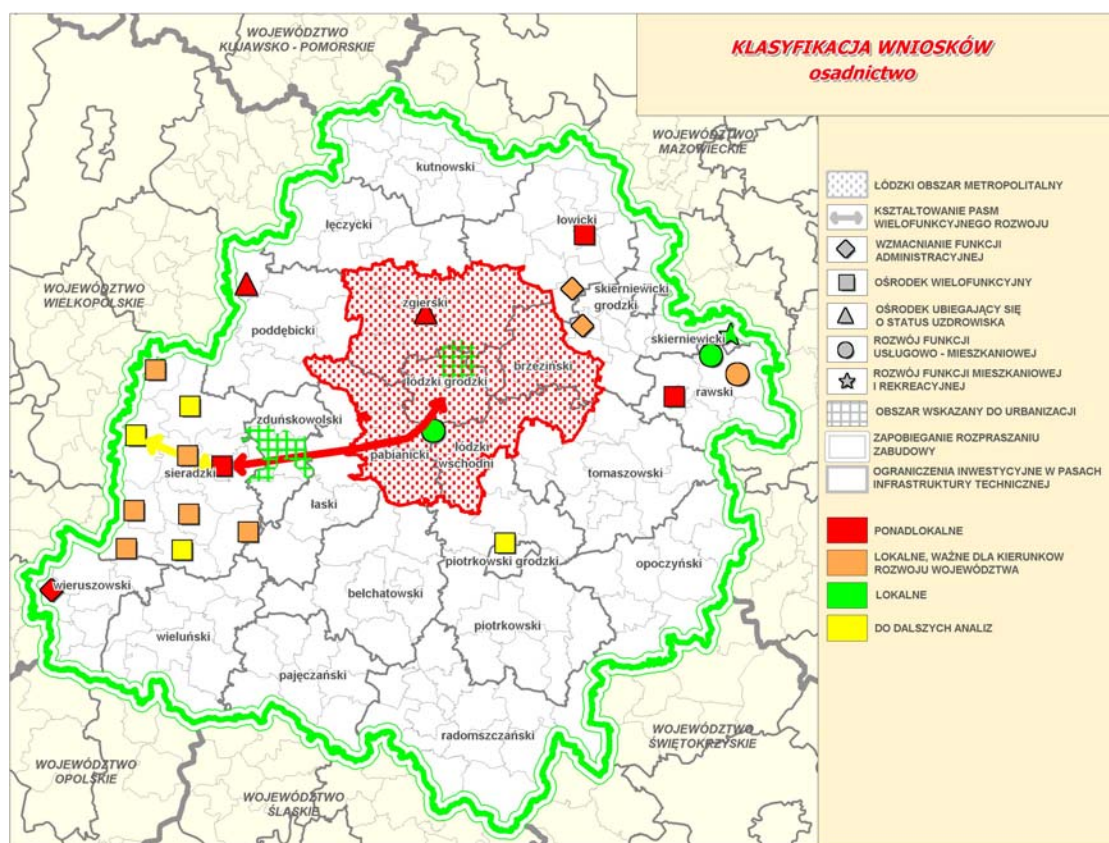
1. OSADNICTWO

Z zakresu osadnictwa zgłoszono **22 wnioski**.



Przeprowadzona klasyfikacja wniosków pod względem znaczenia dla kierunków rozwoju województwa wskazała, że :

- 8 wniosków dotyczy obszarów i inwestycji o randze **ponadlokalnej**,
- 4 wnioski mają rangę **lokalną**, **ale są istotne z punktu widzenia kształtowania systemu osadniczego województwa**,
- 7 wniosków ma charakter **lokalny** i powinny być skierowane do planowania miejscowego na poziomie gmin,
- 3 wnioski wymagają **dalszych analiz** i studiów.



Wśród **wniosków o znaczeniu ponadlokalnym**, których realizacja w znaczącym stopniu przyczyni się do kształtowania sieci osadniczej województwa łódzkiego opartej o ośrodki zróżnicowane funkcjonalnie, szczególne istotne są wnioski dotyczące :

- wyznaczenia Łódzkiego Obszaru Metropolitalnego w celu opracowania wspólnej spójnej polityki przestrzennej na poziomie międzygminnym,
- kształtowania pasma przyspieszonego rozwoju Łódź – Łask – Zduńska Wola - Sieradz
- kształtowania wielofunkcyjnego ośrodka o znaczeniu regionalnym koncentrującego procesy rozwojowe w Sieradzu
- kształtowania wielofunkcyjnych ośrodków znaczenia ponadlokalnego w Łowiczu, Rawie Mazowieckiej,
- wzmacniania funkcji administracyjnej i gospodarczej siedzib powiatów ziemskich,
- nadaniu miastu Uniejów statusu uzdrowiska oraz uznanie Rogoźna za obszar uzdrowiskowy.

Wnioski zakwalifikowane jako **lokalne ważne dla kierunków rozwoju województwa** dotyczą kształtowania wielofunkcyjnych ośrodków miejsko – gminnych i gminnych tworzących sieć osadniczą regionu w miejscowościach Brąszewice, Brzeźnio, Burzenin, Goszczanów, Klonowa, Wróblew, Biała Rawska, Lipce Reymontowskie, Łyszkowice.



Dalszych analiz wymagają wnioski dotyczące podniesienia rangi miejsko-wiejskich wielofunkcyjnych ośrodków gminnych Warty, Błaszek i Złoczewa do rangi ponadlokalnej oraz zakwalifikowanie Piotrkowa Trybunalskiego jako wielofunkcyjnego ośrodka o znaczeniu ponadregionalnym, a także wniosek o wydłużenie zachodniego pasma przyspieszonego rozwoju z Sieradza do Błaszek.

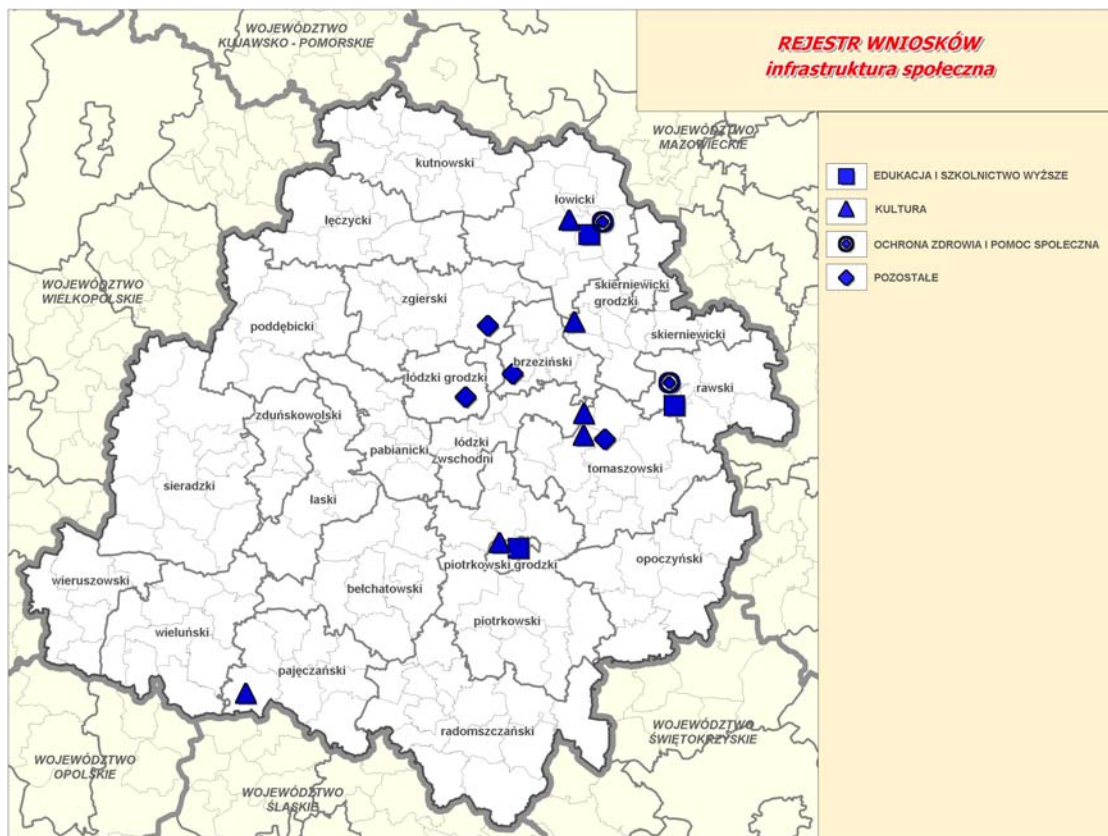
Pozostałe wnioski **znaczenia lokalnego** dotyczą :

- uwzględnienia terenów mieszkaniowo – usługowych w rejonie miejscowości Babusk w gminie Biała Rawska, zabudowy mieszkaniowej i rekreacyjnej w miejscowości Zawady w gminie Kowiesy, zabudowy mieszkaniowej w Gadce Starej w gminie Rzgów,
- rozwoju funkcji mieszkaniowej, turystyki i rekreacji na terenach nieuprzemysłowionych w północno – wschodniej części Łodzi,
- usankcjonowania terenów zurbanizowanych na obszarze gminy Zduńska Wola zlokalizowanych wokół miasta Zduńska Wola,
- zapobieganiu rozpraszania zabudowy na terenach biologicznie czynnych i nie wyposażonych w kanalizację,
- umieszczenia zapisów dotyczących użytkowania terenu w pasach technologicznych linii elektroenergetycznych.

Podsumowując wnioski z zakresu osadnictwa - 36,3% z nich zakwalifikowano jako ponadlokalne, 18,1% jako lokalne ważne dla dalszego kształtowania sieci osadniczej, 32,0% jako lokalne oraz 13,6% do dalszych analiz i studiów.

2. INFRASTRUKTURA SPOŁECZNA

Zgłoszono **15 wniosków** dotyczących infrastruktury społecznej.



Przeprowadzona klasyfikacja wniosków pod względem znaczenia wykazała, że 12 wniosków dotyczy inwestycji o **randze ponadlokalnej** i 3 wnioski mają **rangę lokalną**.

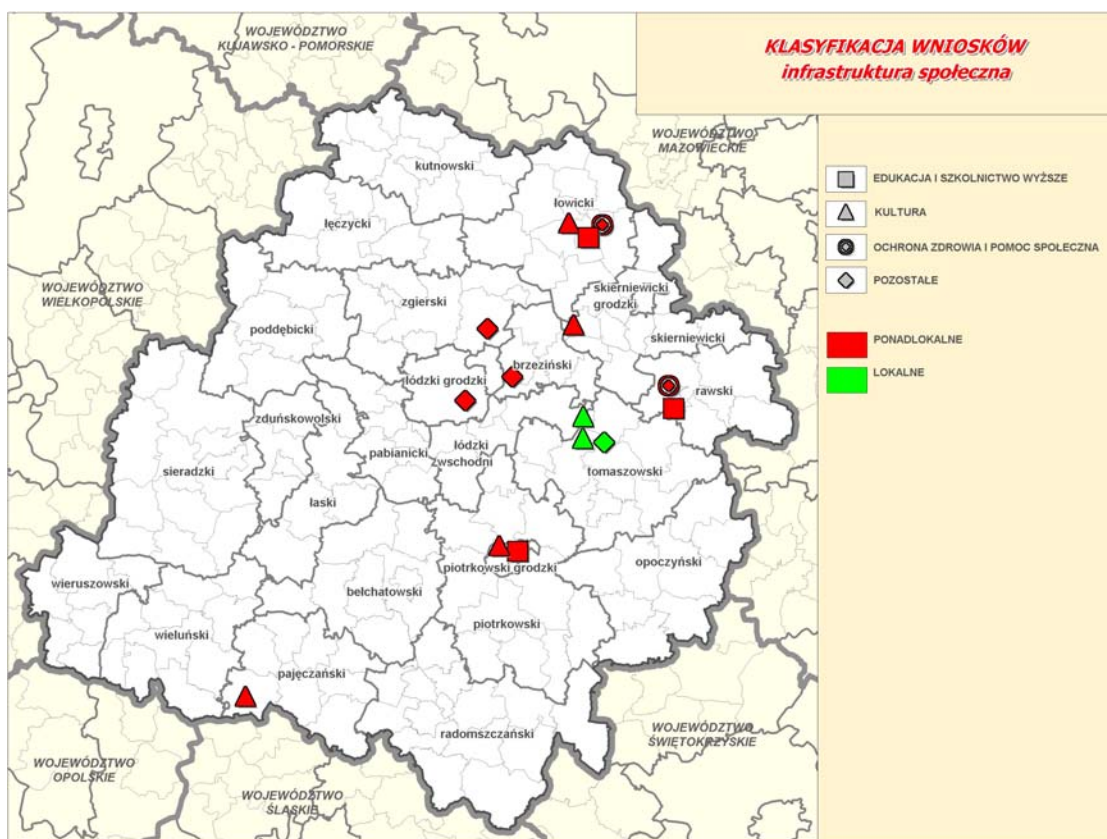
Najistotniejszymi wnioskami z punktu widzenia planu województwa są :

- stworzenie ośrodka kultury regionalnej w Lipcach Reymontowskich oraz utworzenie centrum kultury regionalnej w Łowiczu i uwzględnienia Powiatowego Ośrodka Kultury w Działoszynie,
- wzmacnianie funkcji regionalnych w zakresie szkolnictwa wyższego w Łowiczu,
- wzmacnianie funkcji ponadlokalnych w zakresie szkolnictwa średniego i kultury w Rawie Mazowieckiej
- wzmacnianie funkcji ponadregionalnych w zakresie kultury w Piotrkowie Trybunalskim oraz wskazanie Piotrkowa jako ośrodka szkolnictwa wyższego.

Pozostałe wnioski znaczenia ponadlokalnego dotyczą budowy nowych strażnic Powiatowych Straży Pożarnych w Brzezinach i Zgierzu oraz Miejskiej Straży Pożarnej w Łodzi, mających zabezpieczać m. in. autostradę A-1, skrzyżowanie autostrad A-1 i A-2 oraz drogę ekspresową S-8.



Wnioski zakwalifikowane jako **lokalne** dotyczą inwestycji o zasięgu gminnym lub obejmujących jedynie część gminy.



Podsumowując wnioski z zakresu infrastruktury technicznej – 80,0% z nich zakwalifikowano jako ponadlokalne natomiast pozostałe 20,0% jako lokalne.



3. GOSPODARKA

Z zakresu gospodarki zostało zgłoszonych **30 wniosków**.

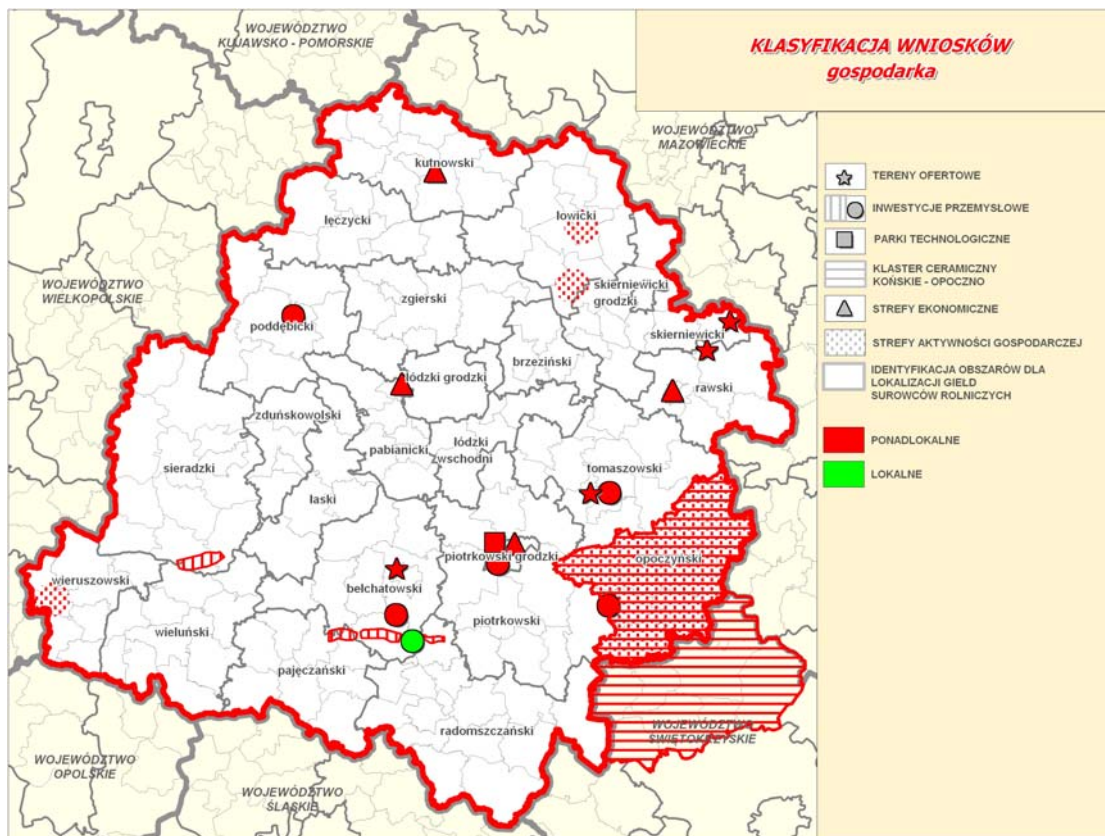


Bardzo istotne z punktu widzenia gospodarki regionu łódzkiego są wnioski zgłoszone przez BOT Elektrownię „Bełchatów” SA i BOT KWB „Bełchatów” SA. Wniosek elektrowni „Bełchatów” dotyczy lokalizacji inwestycji celu publicznego, jaką jest budowany obecnie blok energetyczny o mocy 858 MW, natomiast jeden z wniosków KWB „Bełchatów” dotyczy lokalizacji wyrobiska i zwałowiska zewnętrznego dla Pola „Żłoczew” oraz systemu odwodnienia tego złoża. Oznacza to, że po zakończeniu eksploatacji złóż węgla „Bełchatów” i „Szczerców”, Elektrownie „Bełchatów” będzie funkcjonowała w oparciu o węgiel brunatny pozyskiwany ze złoża „Żłoczew”.

Z kolei województwo świętokrzyskie wskazuje na więzi gospodarcze mogące połączyć województwo świętokrzyskie i łódzkie i upatruje możliwości rozwoju ekonomicznego powiatów sąsiadujących z regionem łódzkim w inicjatywie powstania klastra ceramicznego o zasięgu ponadregionalnym (Grono Ceramiczne Końskie n- Opoczno). Poza tym, istotne dla kierunków rozwoju gospodarczego województwa są wnioski związane z Łódzką Specjalną Strefą Ekonomiczną zgłoszone przez miasta : Konstantynów Łódzki, Kutno, Piotrków Trybunalski i Rawę Mazowiecką, a także zgłoszone strefy aktywności gospodarczej o znaczeniu ponadlokalnym w Wieruszowie, Łowiczu i Łyszkowicach.



Przeprowadzona klasyfikacja zgłoszonych wniosków wykazała ich **znaczenie ponadlokalne**, jedynie 1 wniosek Kopalni Węgla Brunatnego „Bełchatów” dotyczący rozbudowy zaplecza istniejących zakładów wód został zakwalifikowany jako **lokalny**.



Podsumowując wnioski z zakresu gospodarki - 96,6% to wnioski ponadlokalne.



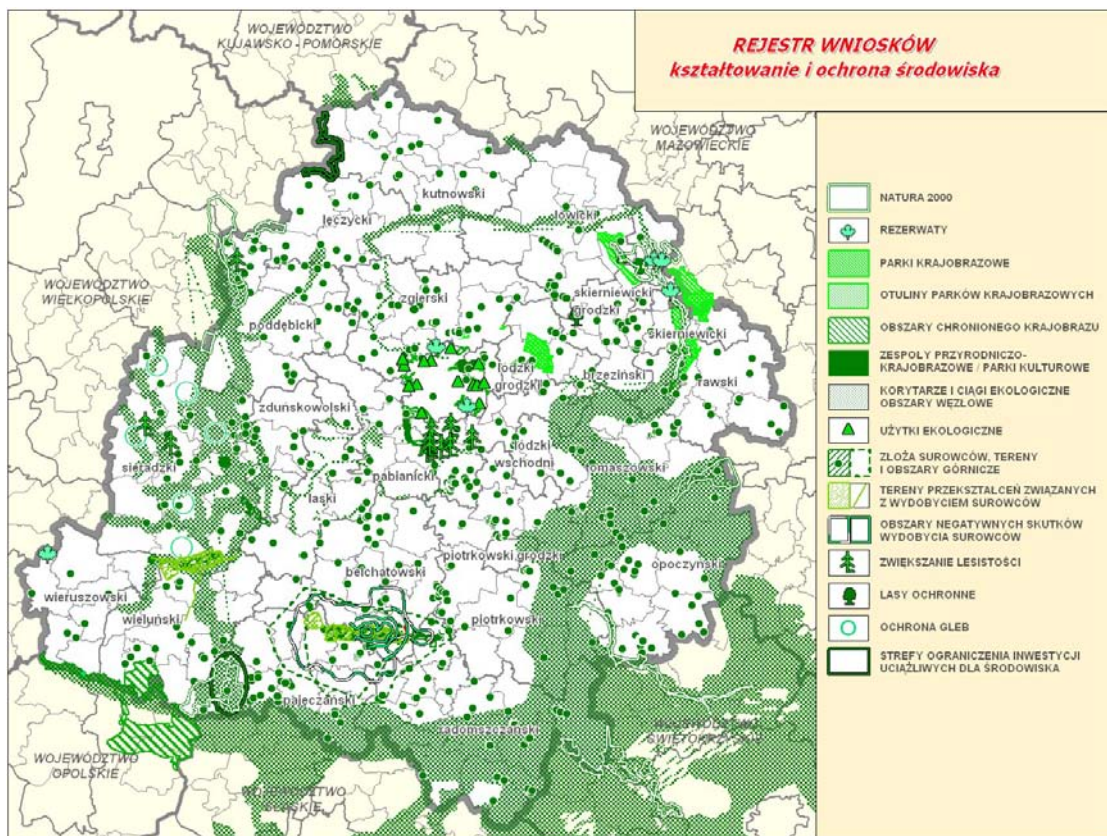
4. ŚRODOWISKO PRZYRODNICZE

W zakresie ochrony środowiska przyrodniczego przeanalizowano ogółem **165 wniosków**. Dla uczynienia i rozróżnienia szerokiej gamy poruszanych zagadnień dokonano podziału wniosków na trzy główne kategorie :

1. kształtowanie i ochrona środowiska,
2. gospodarowanie zasobami wodnymi,
3. gospodarka odpadami.

Nie wszystkie wnioski znalazły odzwierciedlenie na załącznikach graficznych z uwagi na ich zbyt ogólny charakter.

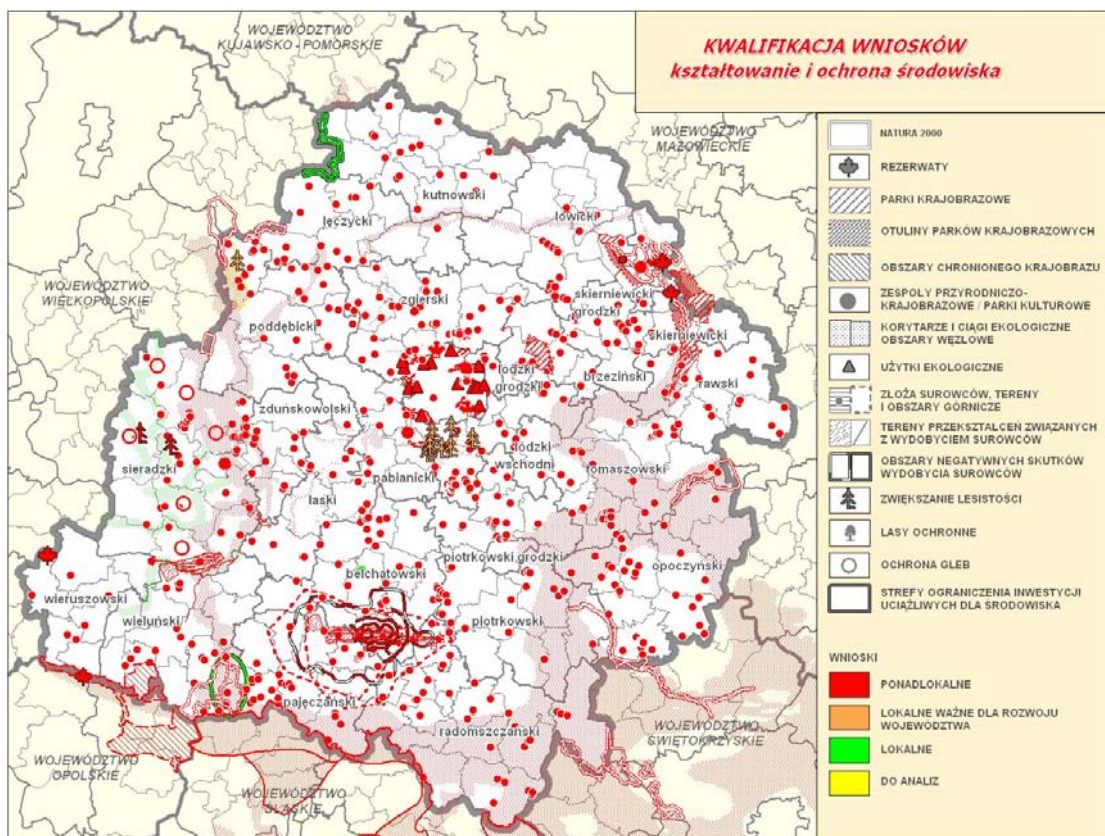
Kształtowanie i ochrona środowiska – zgłoszono 79 wniosków.





Po przeanalizowaniu zakwalifikowano :

- 63 wnioski jako **ponadlokalne**,
- 8 wniosków jako **lokalne ważne dla zagospodarowania przestrzennego województwa**,
- 5 wniosków o **charakterze lokalnym**,
- 3 wnioski **do dalszych analiz**.



W zakresie **kształtowania i ochrony środowiska** do najistotniejszych **wniosków o znaczeniu ponadlokalnym** należą te dotyczące uwzględnienia form ochrony przyrody tj. rezerwatów, parków krajobrazowych, obszarów chronionego krajobrazu, złóż kopalin uwzględnionych w Bilansie zasobów kopalin oraz zachowania krajowych i regionalnych korytarzy ekologicznych, powiększenia Bolimowskiego Parku Krajobrazowego. Mają one decydujące znaczenie dla kształtowania i ochrony środowiska województwa.

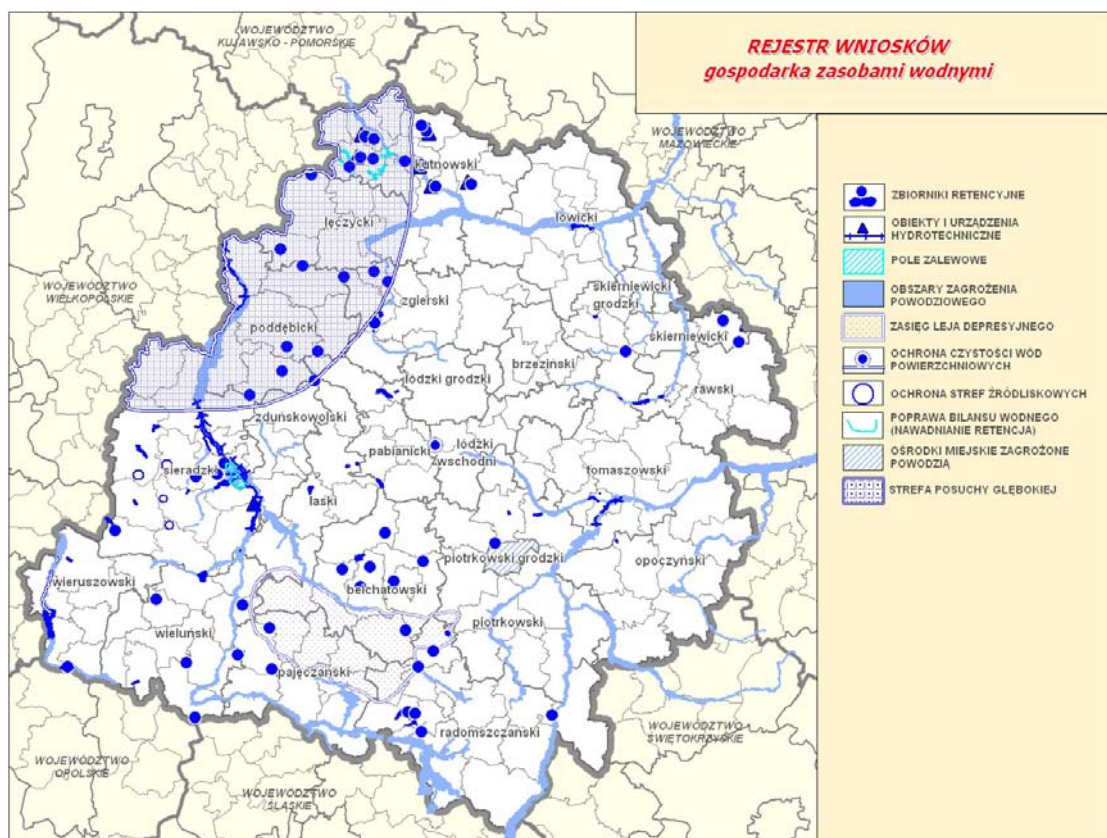
Uwzględniono również wnioski **mające charakter lokalny jednak o znaczeniu ważnym dla rozwoju województwa** jak np.: zwiększenie lesistości na terenach zgłaszanych przez poszczególne samorządy gminne i instytucje.



Wnioski takie jak: utworzenie lokalnych korytarzy ekologicznych, uwzględnienie małych złóż kruszyw oraz wydzielenie stref z zakazem lokalizowania przedsięwzięć mogących znacząco oddziaływać na środowisko zakwalifikowano jako **wnioski o charakterze lokalnym**, nie wymagające uwzględnienia w dalszym etapie opracowania, lecz w opracowaniach planistycznych na poziomie gminnym.

Jako **wnioski kwalifikujące się do dalszych analiz** uznano wnioski dotyczące korekty obszarów Natura 2000 jak np. obszar „Dolina Środkowej Warty”, jednakże działanie takie może być tylko sygnalizowane przez organ sporządzający, ponieważ ostateczna decyzja leży w gestii Ministra Środowiska.

Gospodarowanie zasobami wodnymi – zgłoszono 64 wnioski.



Po przeanalizowaniu zakwalifikowano :

- 52 wnioski jako **ponadlokalne**,
- 1 wniosek jako **lokalny ważny dla zagospodarowania przestrzennego województwa**,
- 10 wniosków **o charakterze lokalnym**,
- 1 wniosek **do dalszych analiz**.

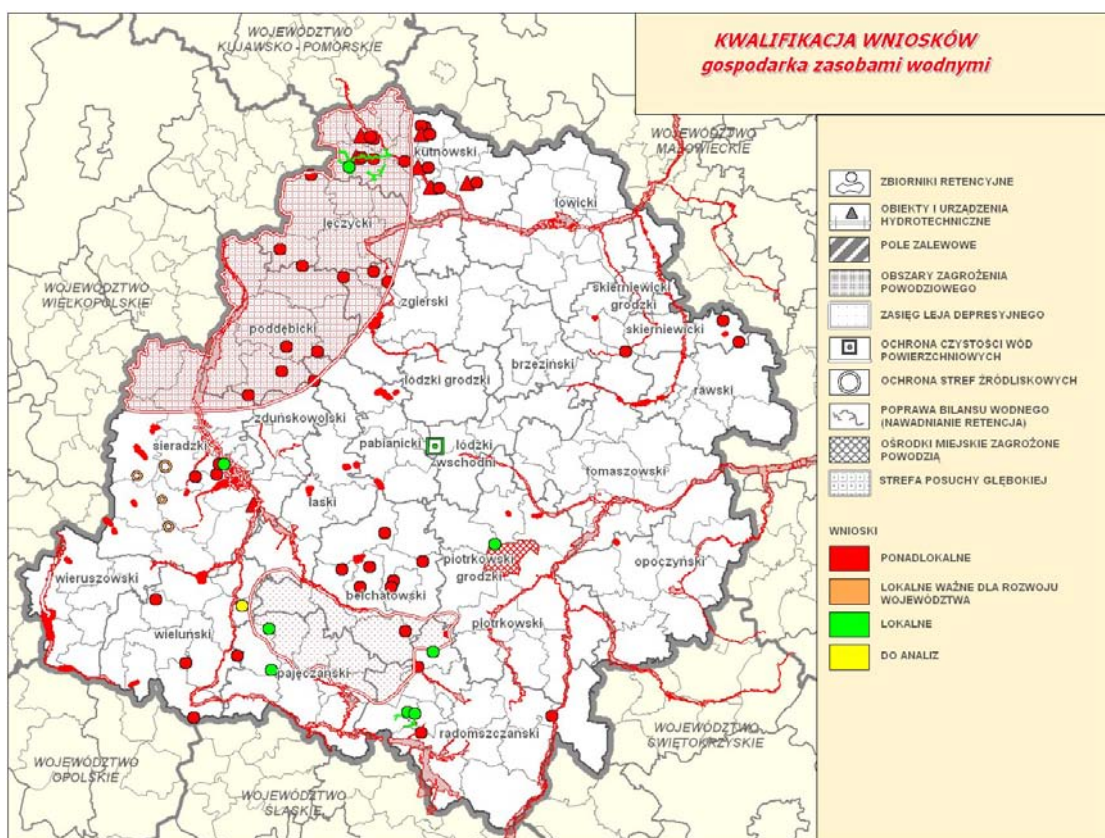


Wnioski zakwalifikowane jako **ponadlokalne** to m.in. wnioski wynikające z programów wojewódzkich, Programu Małej Retencji wraz z aneksem, dotyczące uwzględnienia obszarów zagrożenia powodziowego oraz budowy i modernizacji wałów przeciwpowodziowych.

Wniosek lokalny zakwalifikowany jako ważny dla rozwoju województwa to wniosek dotyczący ochrony obszarów źródłkowych rzek.

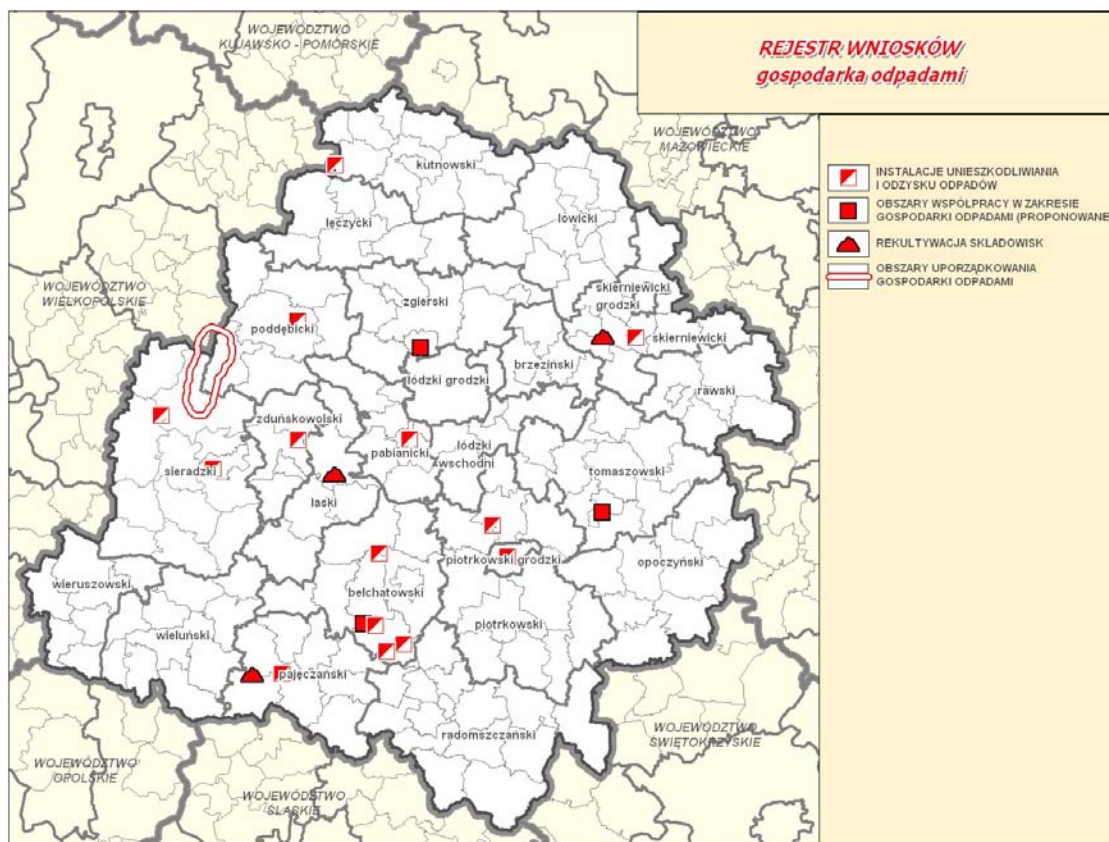
Wnioski takie jak: budowa i przebudowa małych zbiorników retencyjnych, nie ujętych w aktualnym Programie Małej Retencji oraz Aneksie zakwalifikowano jako **wnioski o charakterze lokalnym**.

Jako **wniosek kwalifikujący się do dalszych analiz** uznano postulat realizacji zbiornika retencyjnego „Krzętle” planowanego na terenie istniejącego użytku ekologicznego.





Gospodarka odpadami – zgłoszono 22 wnioski.



Po przeanalizowaniu zakwalifikowano :

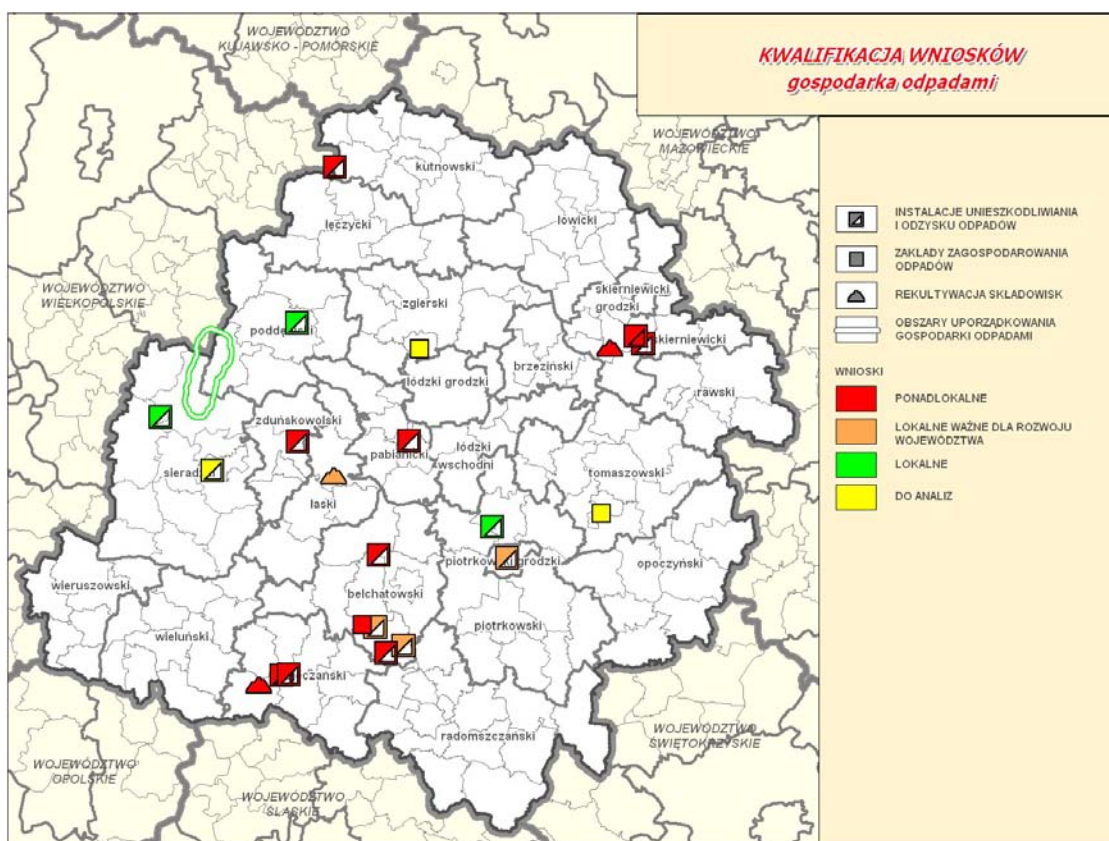
- 11 wniosków jako **ponadlokalne**,
- 4 wnioski o charakterze **lokalnym** ważne dla zagospodarowania przestrzennego województwa,
- 4 wnioski o charakterze **lokalnym**,
- 3 wnioski **do dalszych analiz**.



Znaczenie ponadlokalne posiadają wnioski wynikające z Planu Gospodarki Odpadami Województwa Łódzkiego 2011 (PGOWŁ 2011) jak np. rozbudowa i budowa instalacji w ramach Zakładów Zagospodarowania Odpadów komunalnych - ZZO.

Wnioski takie jak np.: rekultywacja składowisk, budowa i utrzymanie instalacji zlokalizowanych poza ZZO (zgodnie z PGOWŁ 2011) uznano jako **wnioski lokalne ważne dla rozwoju województwa**, natomiast za wnioski posiadające **charakter lokalny** uznano budowę instalacji nie ujętych w PGOWŁ 2011, które miałyby obsługiwać obszar jednej gminy, np.: budowa składowisk w miejscowościach Chabierów i Lewkówka oraz budowa sortowni w Poddębicach.

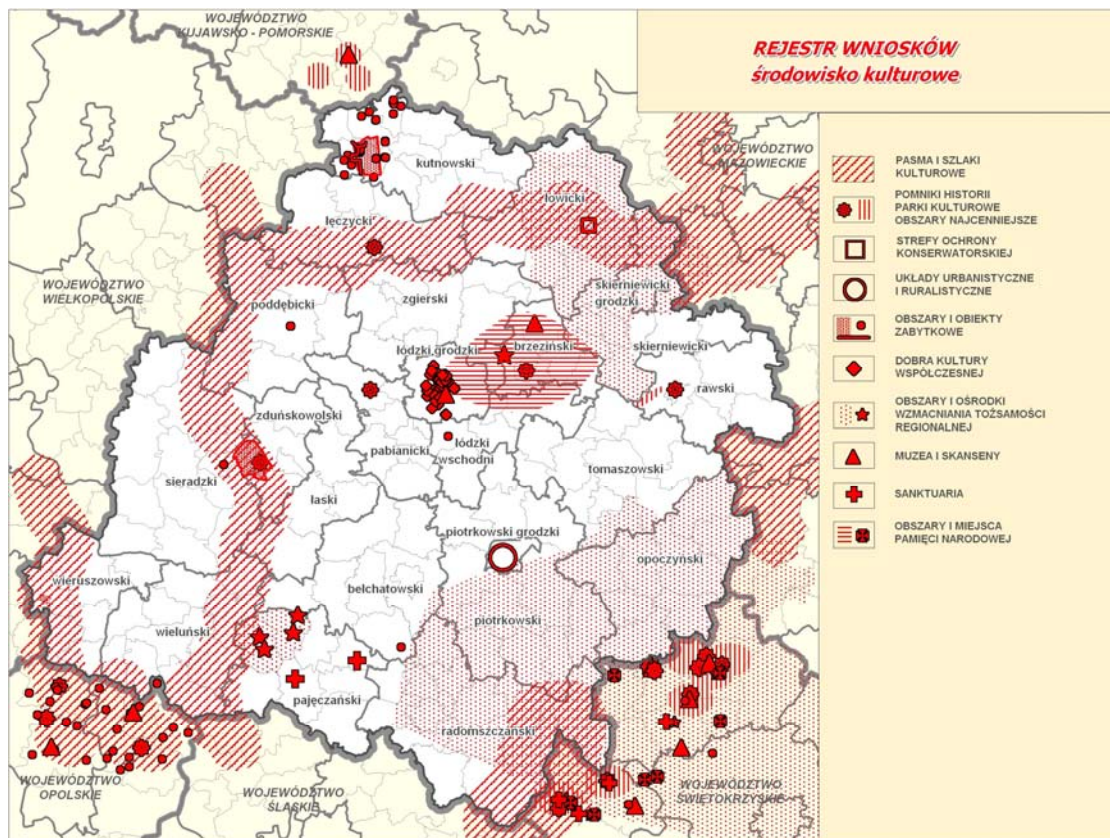
Wnioski zakwalifikowane do dalszych analiz to wnioski, które mogłyby być realizowane wariantowo np. lokalizacja spalarni na terenie miasta Sieradz nie ujęta w PGOWŁ 2011.



Podsumowując, kwalifikacja wszystkich zgłoszonych wniosków z zakresu środowiska przyrodniczego wykazała, że 126 z nich a więc (76,3%) posiada charakter ponadlokalny, 13 (7,9%) to wnioski lokalne ważne dla gospodarki przestrzennej, 19 (11,5%) to wnioski o charakterze lokalnym, natomiast 7 (4,3%) zakwalifikowano do dalszych analiz.

5. ŚRODOWISKO KULTUROWE

Z zakresu środowiska kulturowego zgłoszono **130 wniosków**.



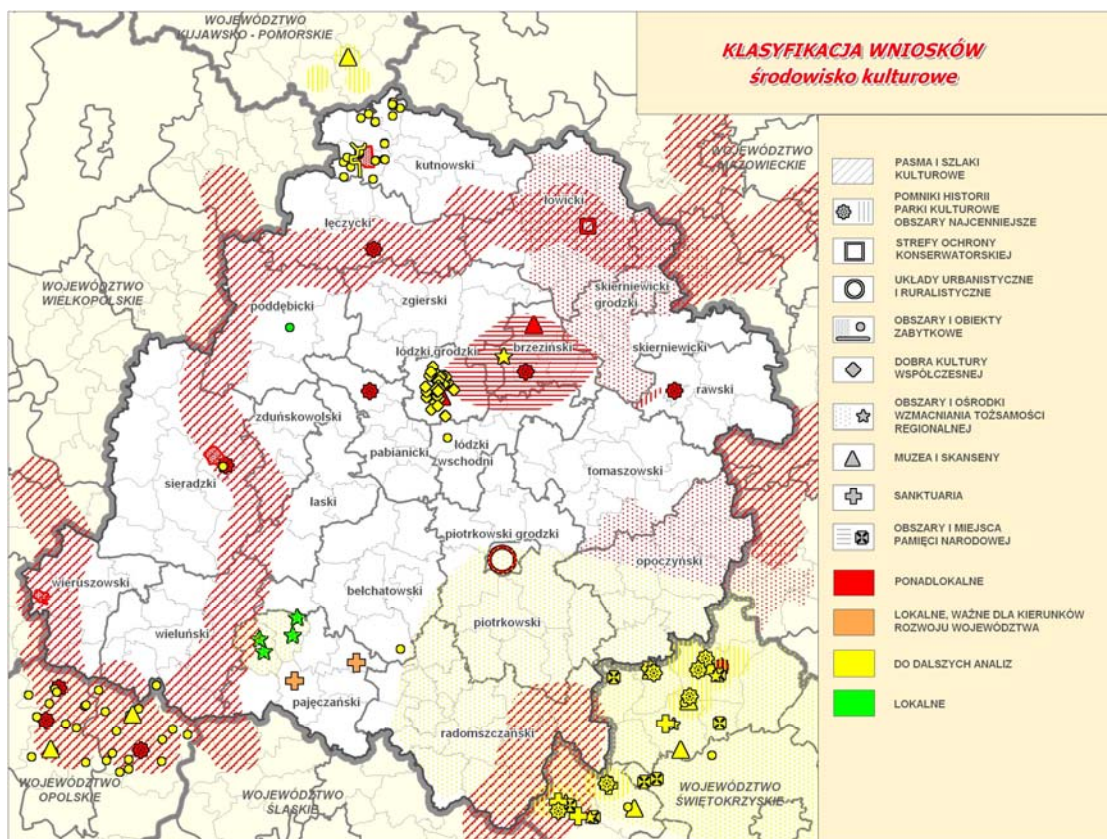
Zgłaszane wnioski dotyczyły m. in. :

- istniejących i proponowanych obiektów lub obszarów ochrony prawnej, np. uwzględnienia proponowanego pomnika historii - drewnianego budownictwa sakralnego z terenu województwa opolskiego, obszaru mającego kontynuację na terenie naszego województwa, który również pretenduje do objęcia tą formą ochrony zawierającą kościółki wieluńskie,
- pasm kulturowych, np. dziedzictwa kulturowego pasma rzeki Pilicy, mającego kontynuację na obszarze województwa łódzkiego,
- dóbr kultury współczesnej, np. zamieszczenia zweryfikowanej przez grono ekspertów listy dóbr kultury współczesnej miasta Łodzi,
- głównych podregionów kulturowych, np. wzmocnienia podregionów kulturowych, które mają kontynuację w obrębie obszarów województw ościennych,
- muzeów, skansenów, np. wspieranie rozwoju obiektów pozwalających rozwijać kwalifikowaną turystykę kulturową,
- sanktuariów i dróg pielgrzymkowych, np. propagowanie obiektów kultu znajdujących się na szlakach pielgrzymkowych,
- historycznych układów przestrzennych o znaczeniu ponadregionalnym, np. rewitalizację założeń urbanistycznych uwzględnionych w WPOnZ,



Szczegółowa analiza i studia pozwoliły na przeprowadzenie kwalifikacji zgłoszonych wniosków na :

- **ponadlokalne** – 26 (20,0%),
- **lokalne, ważne dla kierunków rozwoju województwa** – 2 (1,5%),
- **lokalne** – 5 (3,8%),
- **do dalszych analiz** – 97 (74,7%).



Wnioski **o charakterze ponadlokalnym** dotyczyły np. rewitalizacji cennych założeń przestrzennych i nowych form ochrony zabytków, wpływających na podniesienie prestiżu całego regionu, natomiast do **wniosków lokalnych ważnych dla kierunków rozwoju województwa** zakwalifikowano ośrodki kultu religijnego – sanktuaria, znajdujące się na szlakach pielgrzymkowych.

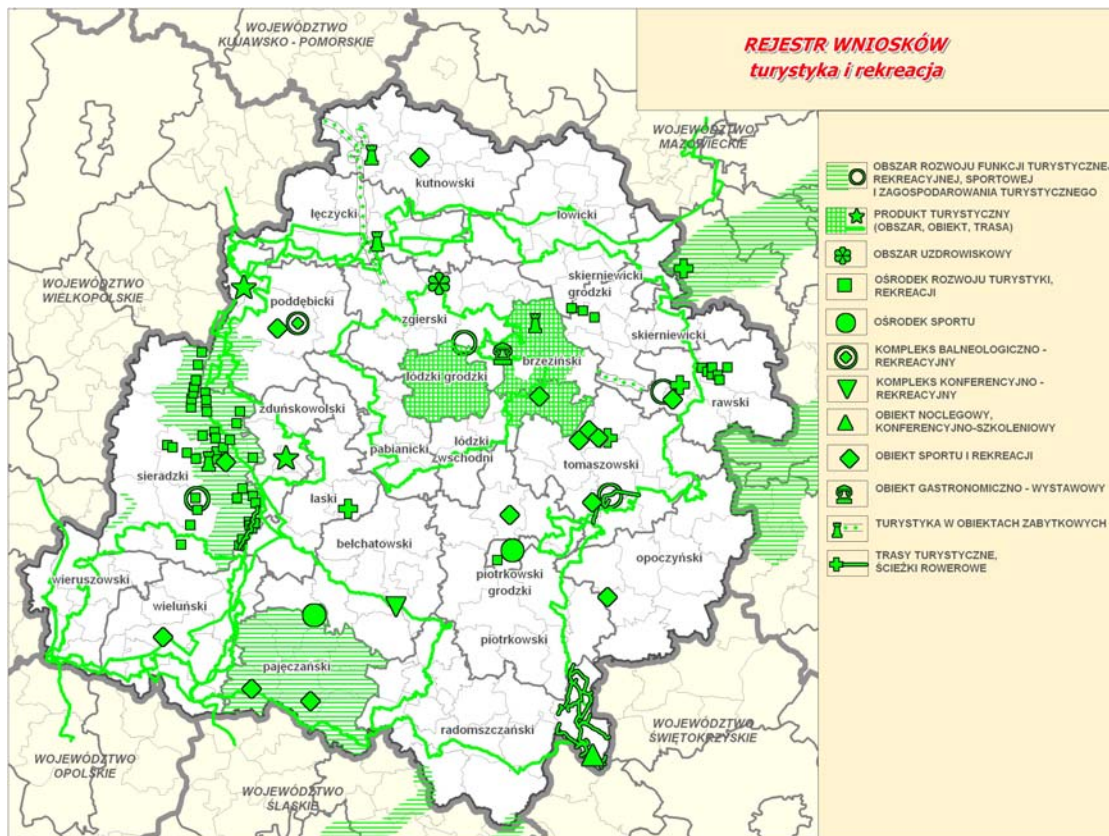
Wnioski **o charakterze lokalnym** dotyczyły ochrony ośrodków wzmocnienia tożsamości regionalnej, wpływających na podniesienie świadomości mieszkańców o kulturze regionu.

Wnioski **do dalszych analiz** w dużej mierze dotyczyły dóbr kultury współczesnej. Ze wstępnej analizy zgłoszonych obiektów wynika, że większość z nich nie wykazuje oddziaływania ponadlokalnego i powinna zostać poddana weryfikacji na etapie dalszych prac planistycznych.

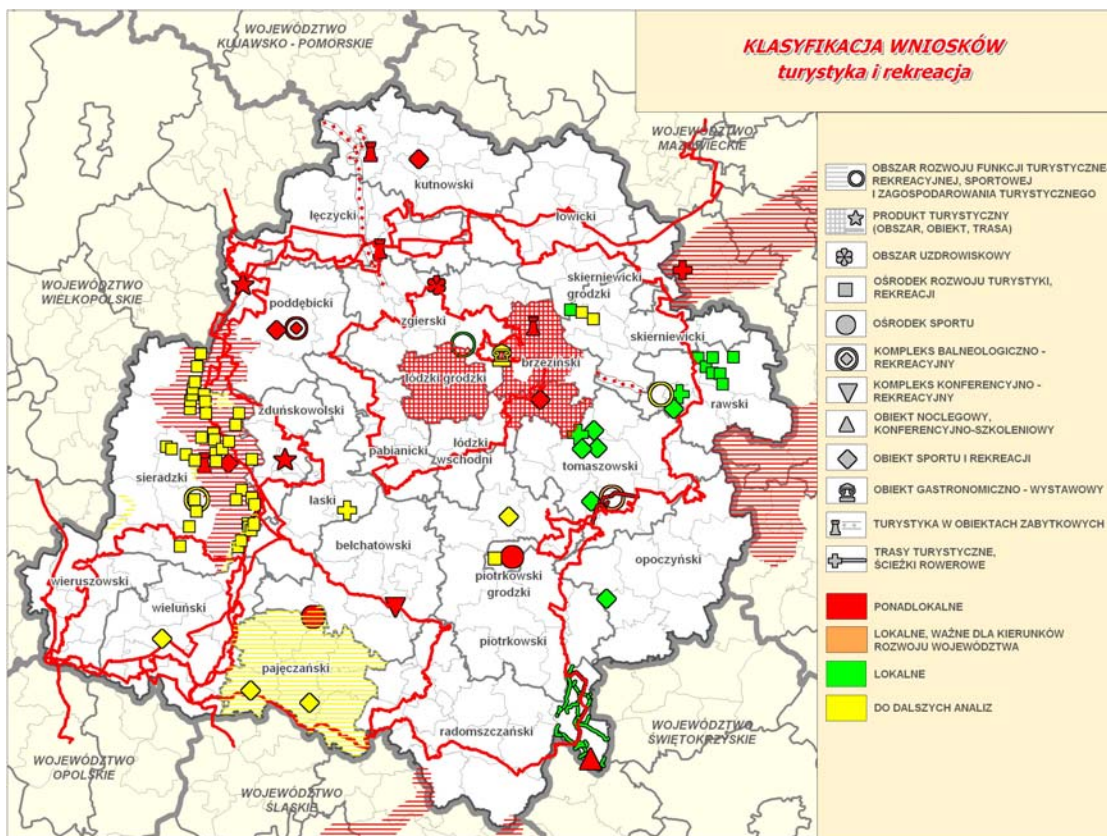


6. TURYSTYKA I REKREACJA

Z zakresu turystyki, sportu i rekreacji zgłoszono **54 wnioski**.



- **ponadlokalne** – 30 wniosków (55,6%),
- **lokalne, ważne dla kierunków rozwoju województwa** – 1 wniosek (1,8%),
- **do dalszych analiz** – 12 wniosków (22,3%),
- **lokalne** – 11 wniosków (20,3%).



- wskazanie obszarów rozwoju funkcji turystycznej rekreacyjnej, sportowej i zagospodarowania turystycznego m.in. pasma rzeki Pilicy, rejonu Warty i Pilicy, Warty i Zbiornika Jeziorsko oraz Szlaku Kolei Warszawsko – Wiedeńskiej,
- inwestycje w bazę sportowo – rekreacyjną i noclegową (np. urządzenie Centrum Balneologicznego w Poddębicach, budowa ośrodka sportów zimowych BOT KWB Bełchatów na zwałowisku zewnętrznym „Poła Szczerców”, stadionu sportowego w Koluszkach, rozbudowa ośrodka „Wawrzkowizna” i kompleksu sportowego w Kutnie, budowa Ośrodka Szkoleniowego dla Rozwoju Karate Tradycyjnego w Starej Wsi, rozbudowa stacji na rzece Warcie w ramach projektu Zagospodarowania rz. Warty i Zbiornika Jeziorsko),



- rozwój szlaków turystycznych (np. szlaków wodnych rzeki Warty i Pilicy, szlaku Cysterskiego, szlaku konnego, szlaków pieszych i rowerowych wkraczających z województwa opolskiego, szlaku Kolei Warszawsko – Wiedeńskiej, ścieżki rowerowej relacji Spała – Tomaszów – Zbiornik Sulejowski”),
- kształtowanie obszaru uzdrowskiego w rejonie Rogóżna (gm. Zgierz),
- wyznaczenie Piotrkowa Trybunalskiego jako ponadregionalnego ośrodka sportu,
- rozwój produktów turystycznych: „Bitwa Łódzka 1914 roku”, Turystyka w siodle, Termy Uniejów – Wrota Czasu, Zduńska Wola Lustrem Europy oraz Szlak Bursztynowy wraz z innymi szlakami kulturowymi,
- adaptację obiektów zabytkowych na funkcje turystyczne m.in. kolejek wąskotorowych (krośniewickiej i rogowskiej), pałacu w Krośniewicach, projektowanego skansenu w Nagawkach (gm. Dmosin), grodziska w Tumie oraz średniowiecznej części Sieradza.

Wnioskiem lokalnym, ważnym dla kierunków rozwoju województwa, który należy przyjąć do „Planu...” jest wniosek dotyczący uwzględnienia strefy rozwoju sportu i rekreacji w Tomaszowie Mazowieckim ze względu na jej znaczenie dla kształtowania produktu turystycznego szlaku wodnego rzeki Pilicy.

Wśród **wniosków do dalszych analiz** znalazły się te wnioski, które będą jeszcze rozpatrywane podczas dalszych prac nad „Planem...”, dotyczą one:

- uzupełnienia szlaku turystycznego "Szlak Romański" o kościół parafialny p.w.św. J. Chrzciciela,
- rozszerzenia, bądź budowy wybranych obiektów sportowo – rekreacyjnych i bazy noclegowej (np. basenów w Działoszynie i Pajęcznie, hali sportowo – widowiskowej w Wieluniu, centrum rekreacji i sportu w Moszczenicy),
- uwzględnienia obszarów zagospodarowania rekreacyjno – turystycznego oraz pod rozwój agroturystyki w powiecie sieradzkim,
- uwzględnienia ośrodków turystyki, rekreacji i wypoczynku w Piotrkowie Trybunalskim i Rawie Mazowieckiej,
- uwzględnienia projektu Akademii Kulinarnej w Buczku (gm. Brzeziny).

Do **wniosków lokalnych** zaliczono wnioski posiadające rangę lokalną i nie mające znaczenia dla projektów ponadlokalnych oraz te, które powinny być realizowane jedynie na poziomie planowania miejscowego. Wymagają one szczegółowej weryfikacji pod względem zasięgu oddziaływania proponowanych zadań, dotyczących uwzględnienia:

- budowy obiektów sportowo – rekreacyjnych (np. pływalni w Rawie Mazowieckiej, sal gimnastycznych i boisk sportowych w Budziszewicach, Wójcinie i Józefowie Starym,
- urządzenia lokalnych szlaków turystycznych i ścieżek rowerowych i dydaktycznych w gminach Budziszewice, Przedbórz, m. Rawa Mazowiecka,



- miejscowości Bobrowa z otaczającymi lasami jako obszaru o funkcji rekreacyjnej,
- budowy parku rozrywki w rejonie miasta Tomaszowa Mazowieckiego,
- ośrodków rozwoju turystyki i rekreacji w gminie Biała Rawska,
- rozwoju terenów nieuprzemysłowionych poprzez przeznaczenie ich pod turystykę i rekreację z infrastrukturą (północno – wschodnia część Łodzi oprócz Lasu Łagiewnickiego).



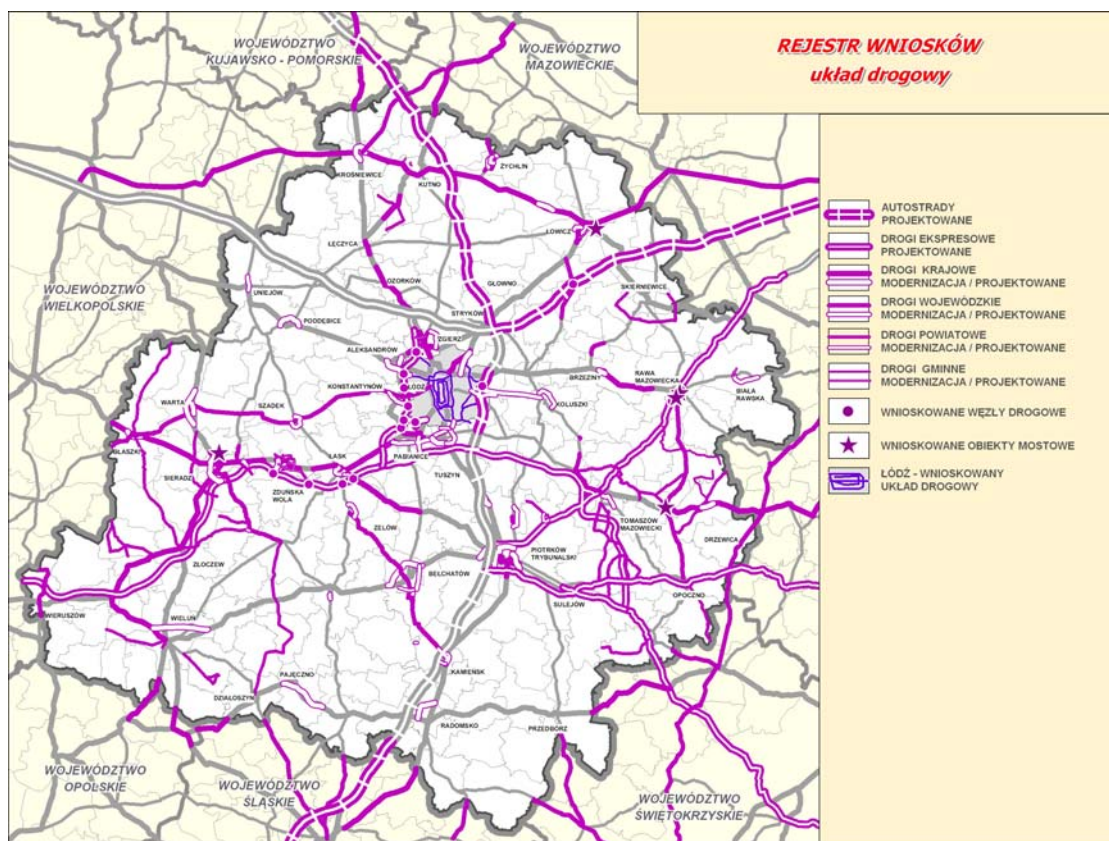
7. TRANSPORT

Z zakresu transportu przeanalizowano **310 wniosków**. Zgłoszone wnioski przedstawiono w podziale na :

- **układ drogowy,**
- **układ kolejowy,**
- **lotnictwo i logistykę.**

Nie wszystkie wnioski zawarte w tabelach mają odzwierciedlenie graficzne ze względu na zbyt ogólny charakter lub niezrozumiałe w zapisach.

Układ drogowy - zgłoszono 243 wnioski.



W zakresie układu drogowego :

- 175 wniosków zakwalifikowano do **ponadlokalnych**,
- 3 wnioski do **lokalnych**,
- 65 wniosków **do dalszych analiz**.

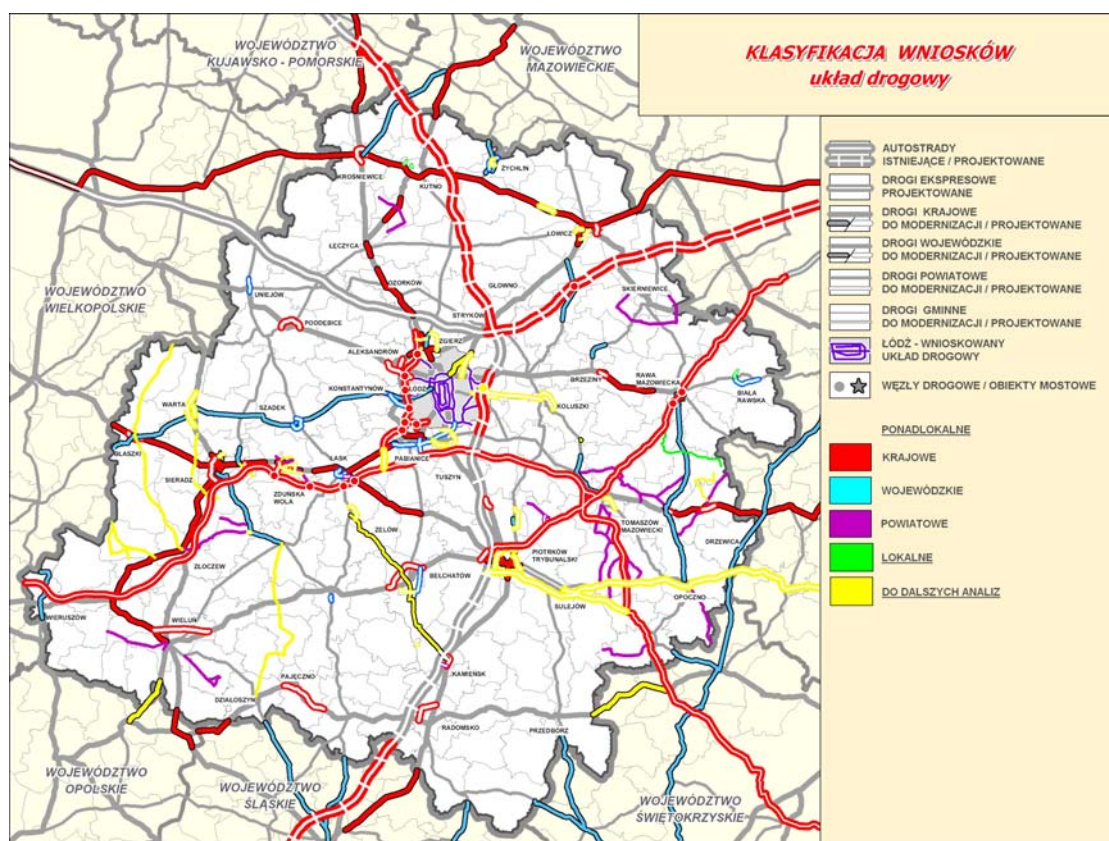


Wnioski o charakterze ponadlokalnym to wnioski, które całości przyjęto do aktualizacji „Planu...”. Dotyczą one modernizacji dróg krajowych, wojewódzkich i powiatowych oraz projektowanych dróg, jeżeli ich przebieg jest przesądzony, zdecydowany lub preferowany (rezerwowany w opracowaniach planistycznych).

Wnioski o charakterze **lokalnym** dotyczą głównie dróg gminnych.

Wnioski zakwalifikowane do dalszych analiz to wnioski, które :

- wymagają analiz, pod kątem znaczenia zadania lokalne czy ponadlokalne (np. budowa mostu przez Wartę w miejscowości Dzigorzew)
- wymagają analiz, pod kątem zasadności wprowadzania nowych, dodatkowych elementów układu komunikacyjnego w porównaniu z Planem z 2002 r. (np. obwodnica Zdun, Moszczenicy)
- wymagają analiz, pod kątem przebiegu (np. obwodnica Warty, droga ekspresowa S-12, wyprowadzenie pasma koluszkowskiego,)
- wymagają analiz, pod kątem zmiany kategorii drogi (np. droga powiatowa relacji Widawa-Działoszyn)

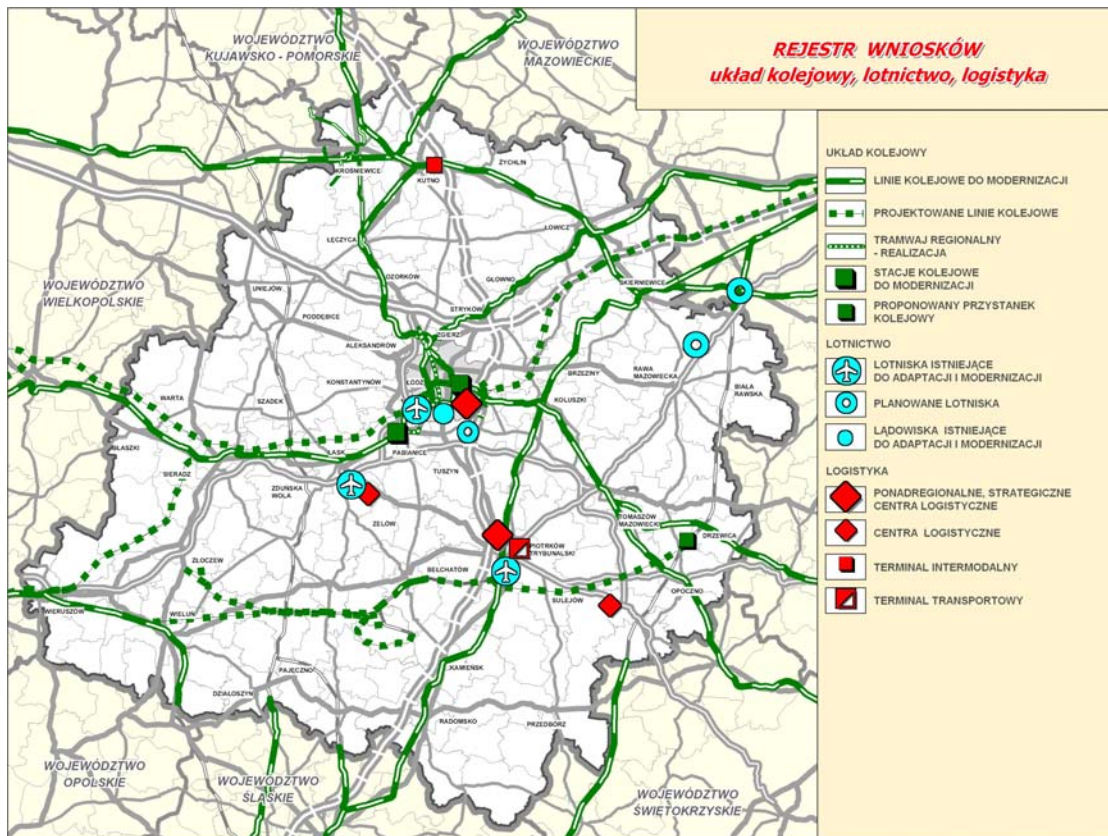




Układ kolejowy – zgłoszono **49 wniosków**.

Lotnictwo – zgłoszono **11 wniosków**.

Logistyka – zgłoszono **7 wniosków**.



Układ kolejowy

W zakresie układu kolejowego :

- do **ponadlokalnych** zaliczono 31 wniosków,
- do **lokalnych** zakwalifikowano 1 wniosek,
- 17 wniosków zakwalifikowano **do dalszych analiz**.

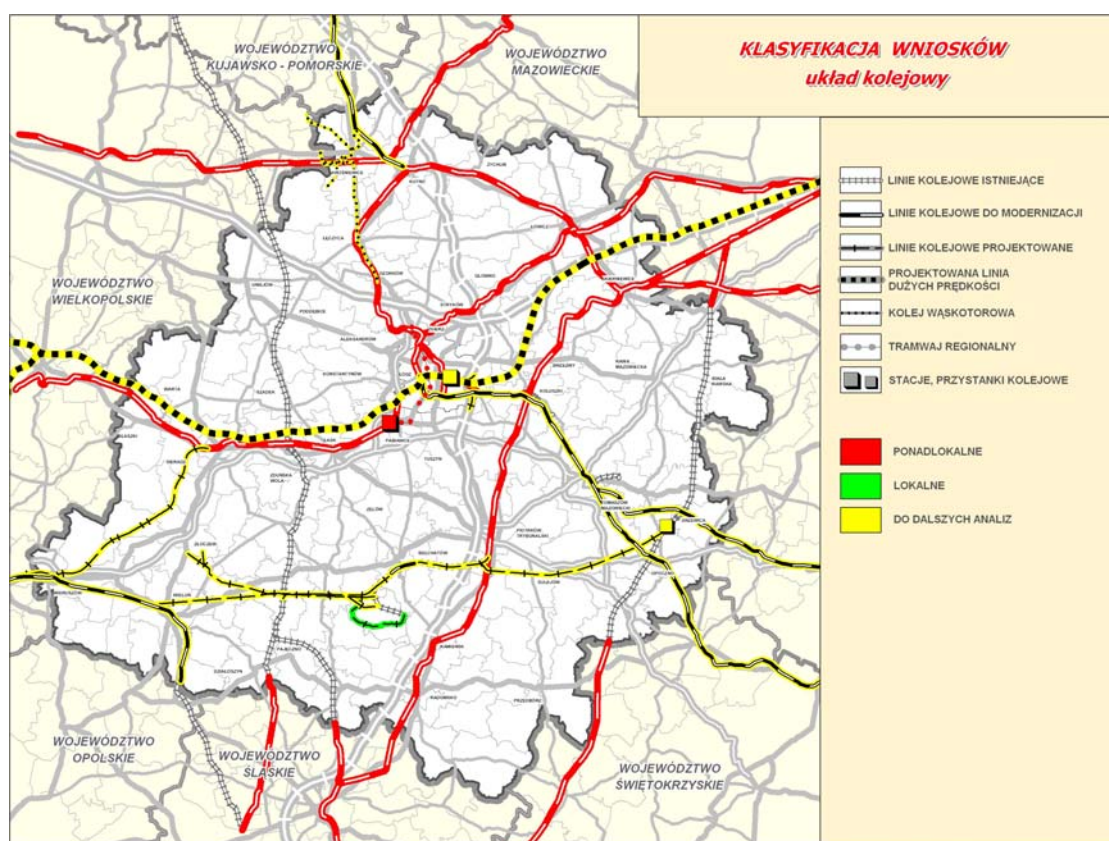
Wnioski o charakterze ponadlokalnym to wnioski , które całości przyjęto do aktualizacji „Planu....”. Dotyczą one głównie modernizacji linii kolejowych.

Do wniosków **o charakterze lokalnym** kwalifikujących się do planowania miejscowego zaliczono linię kolejową wokół odkrywki węgla brunatnego.



Wnioski zakwalifikowane **do dalszych analiz** to wnioski, które :

- wymagają analiz, pod kątem znaczenia zadania lokalne czy ponadlokalne (np. modernizacja krośniewickiej kolei dojazdowej)
- wymagają analiz, pod kątem zasadności wprowadzania nowych, dodatkowych elementów układu kolejowego w porównaniu z Planem z 2002 r. (np. linia kolejowa łącząca złoże Bełchatów - Złoczew)
- wymagają analiz, ze względu na inną dotychczasową politykę rozwoju układu kolejowego (np. projektowana linia kolejowa Idzikowice - Bełchatów – Wieluń - Wrocław)
- wymagają analiz, pod kątem rangi linii kolejowej (np. linia kolejowa nr 181)
- wymagają analiz, pod kątem uściślenia przebiegu linii (np. linia dużych prędkości)



Lotnictwo

W zakresie lotnictwa z 11 zgłoszonych wniosków, do **ponadlokalnych** zakwalifikowano 4 wnioski a 7 wniosków **do dalszych analiz** .

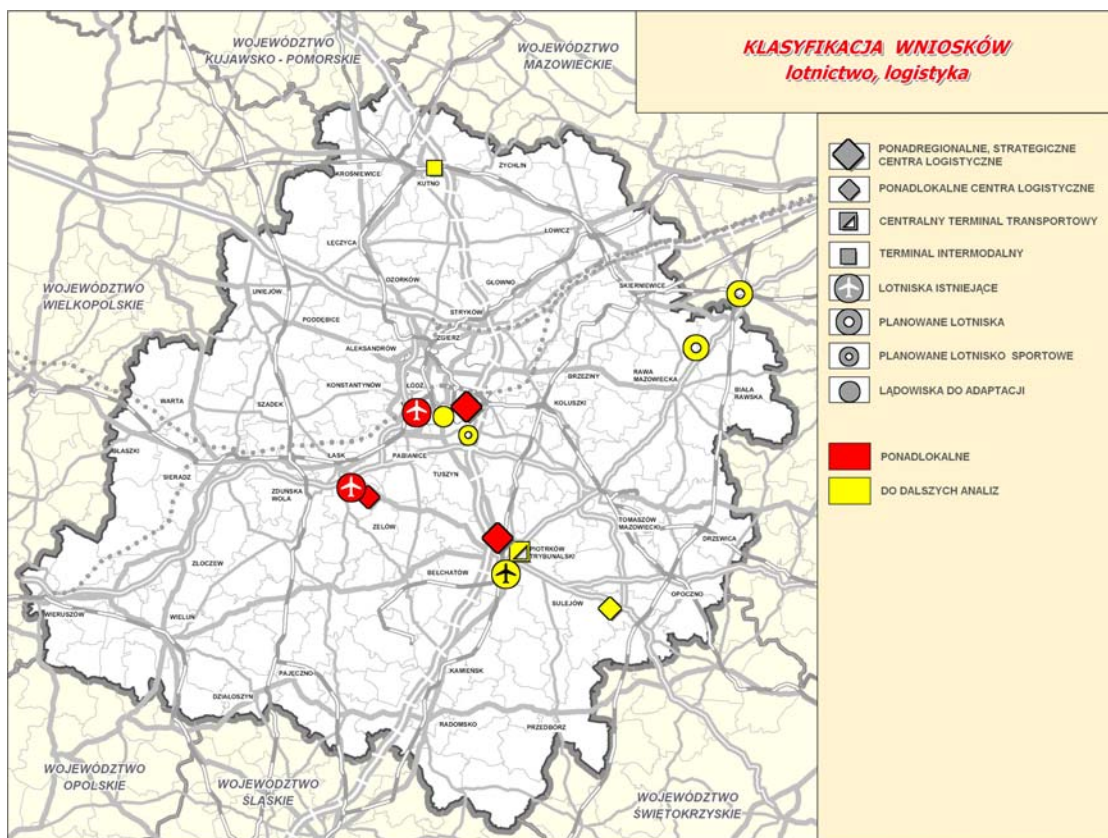
Wnioski do dalszych analiz dotyczą np. lokalizacji centralnego lotniska lub znaczenia danej inwestycji (np .projektowane lotnisko sportowe w sołectwie Kalino).



Logistyka

W zakresie logistyki z 7 zgłoszonych wniosków 3 zakwalifikowano do **ponadlokalnych** a 4 **do dalszych analiz**.

Do **analiz ze względu na znaczenie** zaliczono np. wniosek z gminy Paradyż dotyczący centrum logistycznego.

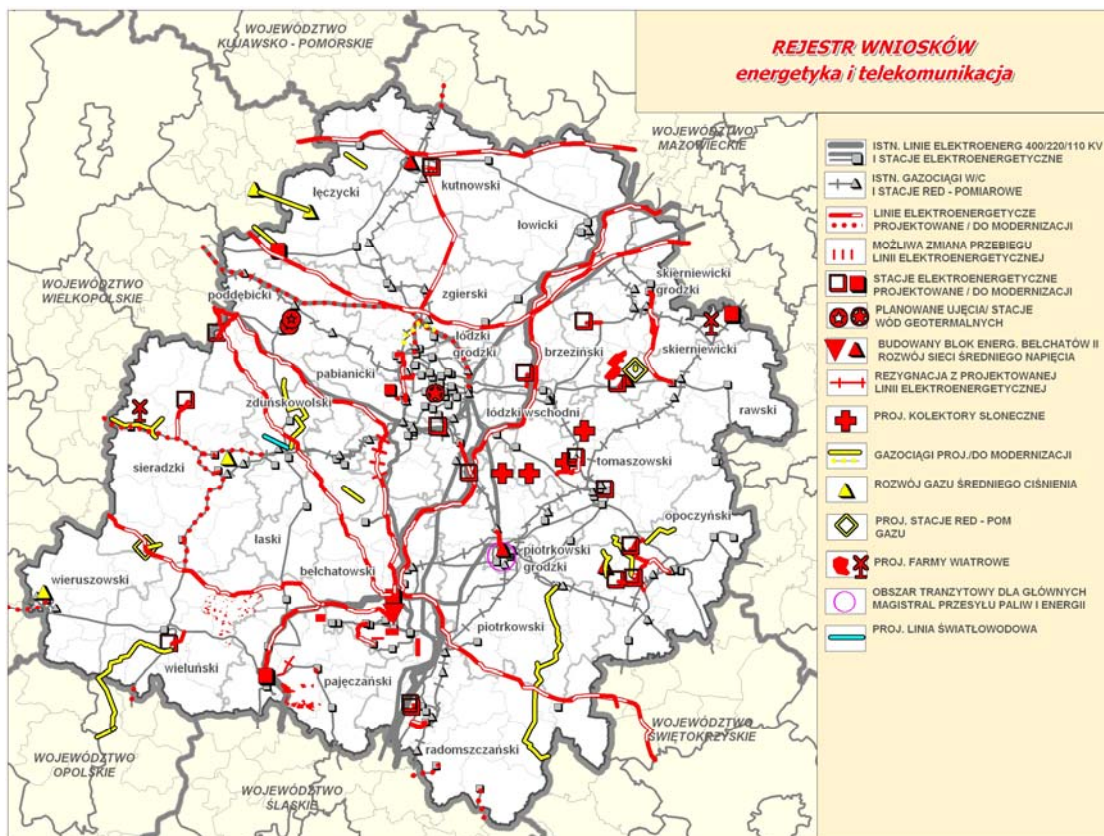


Podsumowując, wstępna kwalifikacja wniosków wykazała, że ogólnie w zakresie transportu (drogi, kolej, otnictwo i logistyka) z 310 zgłoszonych wniosków 213 (68,7%) posiada charakter ponadlokalny, 4 wnioski (1,3%) mają charakter lokalny i kwalifikują się do planowania miejscowego oraz 93 wnioski (30,0%) zakwalifikowano do dalszych analiz. W zakresie transportu - brak jest wniosków lokalnych ważnych dla rozwoju województwa.



8. ENERGETYKA I TELEKOMUNIKACJA

Z zakresu energetyki i telekomunikacji przeanalizowano **105 wniosków**.



Rejestr wniosków przedstawiono w podziale na zadania:

- **ponadlokalne** - 73 wniosków (69,5%),
- **do analiz** - 21 wnioski (19,0%),
- **lokalne** - 11 wniosków (11,5%).

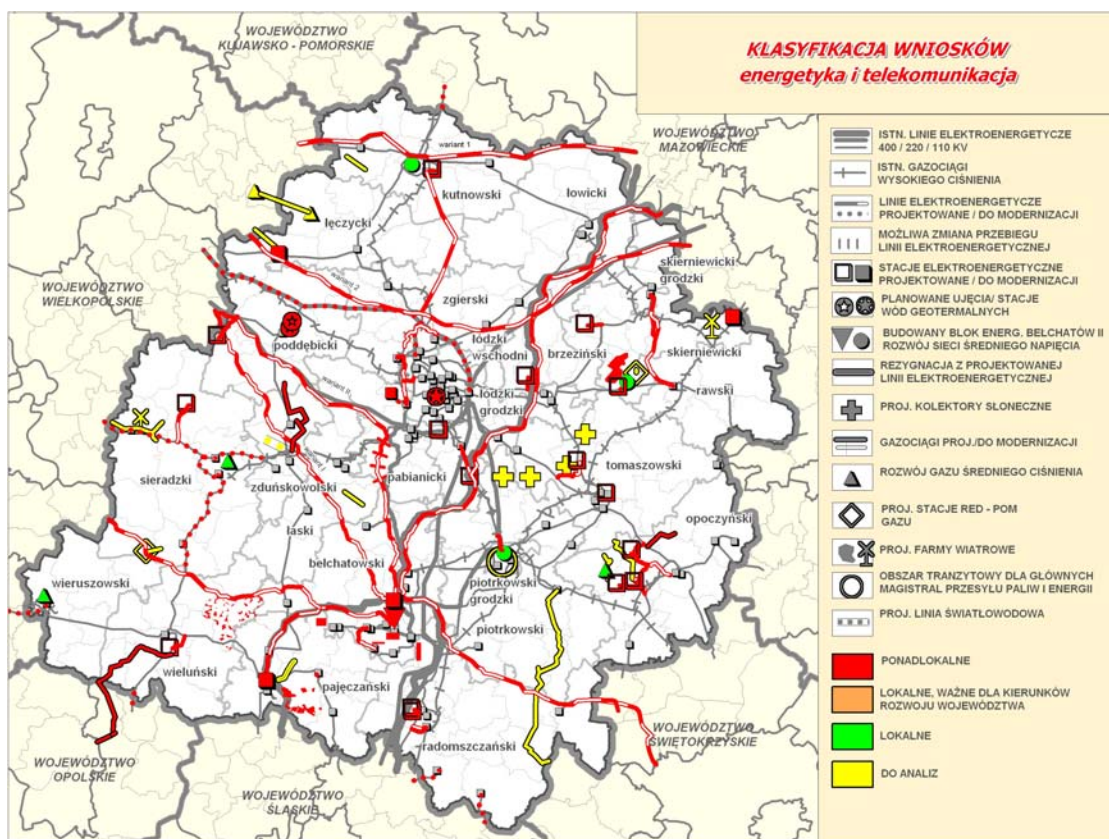
Nie było wniosków o znaczeniu lokalnym, ważnych dla kierunków rozwoju województwa.

Wśród **wniosków ponadlokalnych**, które w znaczącym stopniu mogą przyczynić się do rozwoju sieci elektroenergetycznej województwa łódzkiego znalazły się między innymi: planowana budowa linii 400 kV z Elektrowni Bełchatów II do stacji Trębaczew, planowana budowa jednotorowej linii 400 kV Pątnów – Rogowiec oraz budowa linii 400 kV relacji Pątnów – Sochaczew (po trasie istniejącej linii 200kV), natomiast do rozwoju sieci gazowniczej: projektowany gazociąg wysokiego ciśnienia DN 250 o przebiegu Bąków – Biadacz – Gorzów Śląski – Uszyce – Skomlin – Wieluń oraz planowany gazociąg wysokiego ciśnienia Dn 300 relacji Zduńska Wola - Szadek.



Wnioski zakwalifikowane do dalszych analiz to wnioski wymagają uściślenia znaczenia zadania (lokalne czy ponadlokalne) bądź ustalenia zasadności ich realizacji (np. brak kontynuacji przebiegu gazociągu w sąsiednich gminach lub prośba jednej gminy o rezygnację z proj. linii elektroenergetycznej bez potwierdzenia w innych gminach, przez które przechodzić ma ta linia). Będą one analizowane podczas dalszych prac nad „Planem...”. Z zakresu elektroenergetyki dotyczą one między innymi: zmiany lub likwidacji trasy dla korytarza linii 110 kV relacji Trębaczew – Kopalnia Bełchatów, zaś z sieci gazowniczej: budowy gazociągu wysokiego ciśnienia Sieradz – Błaszki oraz projektowany gazociąg Opoczno – Tomaszów Mazowiecki.

Wnioski lokalne to wnioski, które nie wpływają bezpośrednio na rozwój województwa a ich zakres działania kwalifikuje je do uwzględnienia w planowaniu miejscowym (sieć średniego ciśnienia gazu lub średniego napięcia).



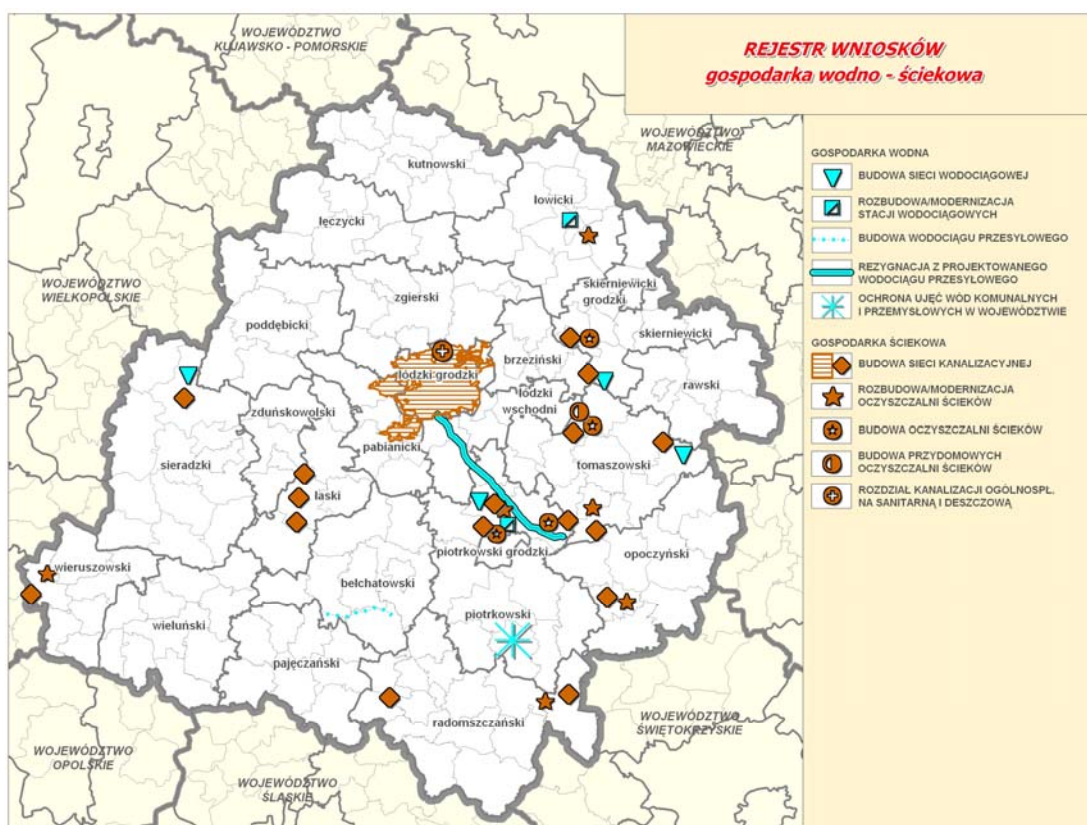


9. GOSPODARKA WODNO – ŚCIEKOWA

Z zakresu gospodarki wodno – ściekowej zarejestrowano 41 wniosków. Wnioski analizowano w podziale na dwie grupy :

- gospodarkę wodną,
- gospodarkę ściekową

z wyszczególnieniem inwestycji, których dotyczyły. Nie wszystkie wnioski znalazły odzwierciedlenie graficzne na mapkach z uwagi na swoją ogólnikowość.



Przeprowadzona klasyfikacja pozwoliła na podział wniosków według ich znaczenia na :

- **ponadlokalne** – 3 wnioski (7,3%),
- **lokalne, ważne dla kierunków rozwoju województwa** – 17 wniosków (41,5%),
- **do dalszych analiz** – 2 wnioski (4,9%),
- **lokalne** – 19 wniosków (46,3%).

Do uwzględnienia w dalszych pracach nad aktualizacją „Planu...” zakwalifikowano postulowane **zadania o znaczeniu ponadlokalnym, lokalnym - ważnym dla rozwoju województwa oraz do analiz** tzn. te, co do których na obecnym etapie wiedzy nie można zająć konkretnego stanowiska (np. wniosek gminy Rzgów o rezygnacji z rezerwy terenowej pod budowę drugiej nitki wodociągu Łódź – Sulejów przy braku decyzji ZWiK w Łodzi).



KLASYFIKACJA WNIOSKÓW
gospodarka wodno - ściekowa

GOSPODARKA WODNA

- STACJE WODOCIĄGOWE NA MAGISTRALACH PRZESYŁOWYCH
- ISTNIEJĄCE MAGISTRALNE WODOCIĄGOWE
- BUDOWA SIECI WODOCIĄGOWEJ
- ROZBUDOWA / MODERNIZACJA STACJI WODOCIĄGOWYCH
- BUDOWA WODOCIĄGU PRZESYŁOWEGO
- REZYGNACJA Z PROJEKTOWANEGO WODOCIĄGU PRZESYŁOWEGO
- OCHRONA UJĘC WÓD KOMUNALNYCH I PRZEMYSŁOWYCH W WOJEWÓDZTWIE

GOSPODARKA ŚCIEKOWA

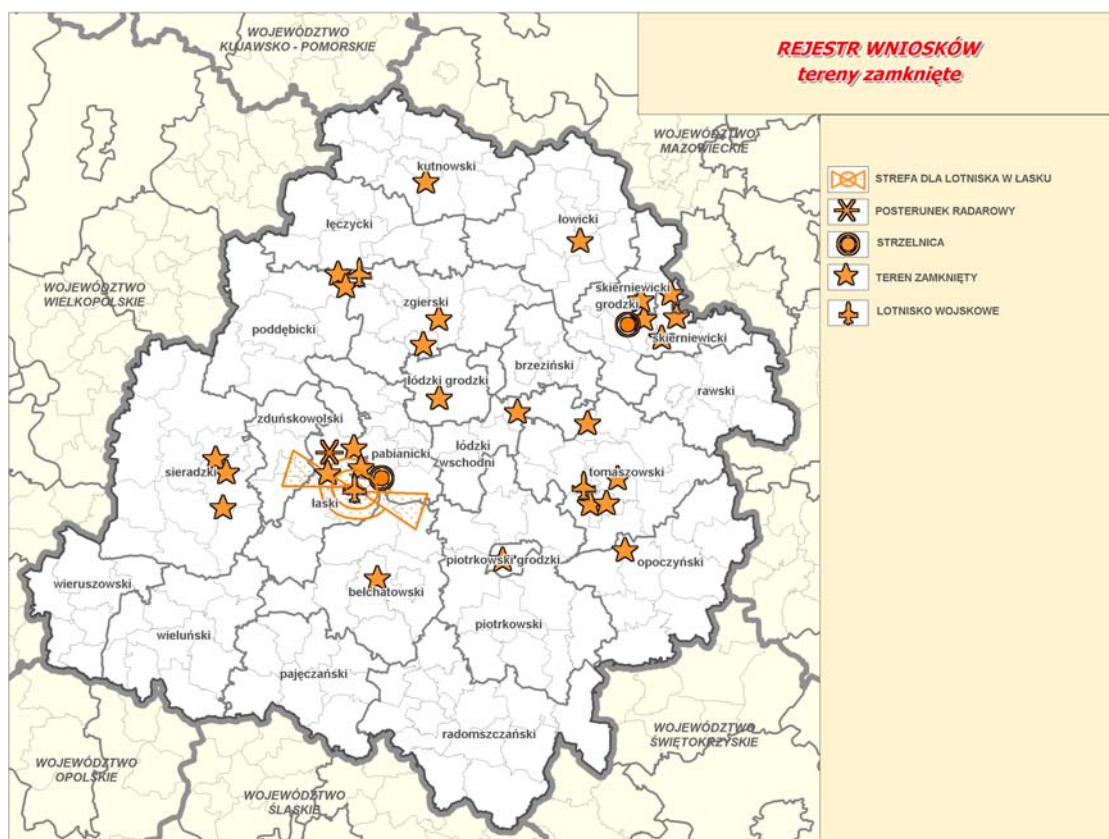
- GRUPOWA OCZYSZCZALNIA ŚCIEKÓW
- BUDOWA SIECI KANALIZACYJNEJ
- ROZBUDOWA / MODERNIZACJA OCZYSZCZALNI ŚCIEKÓW
- BUDOWA OCZYSZCZALNI ŚCIEKÓW
- BUDOWA PRZYDOMOWYCH OCZYSZCZALNI ŚCIEKÓW
- ROZDZIAŁ KANALIZACJI OGÓLNOŚPI. NA SANITARNA I DESZCZOWĄ

LEGENDA KOLOROWA:

- PONADLOKALNE (Red)
- LOKALNE, WAŻNE DLA KIERUNKÓW ROZWOJU WOJEWÓDZTWA (Orange)
- LOKALNE (Green)
- DO DAJSZYCH ANALIZ (Yellow)

32

Teren zamknięty to teren o charakterze zastrzeżonym ze względu na obronność i bezpieczeństwo państwa, określony przez właściwych ministrów i kierowników urzędów centralnych. Tereny zamknięte mogą mieć charakter jawny i niejawny. Konieczność uwzględnienia w aktualizacji „Planu zagospodarowania przestrzennego województwa” granic terenów zamkniętych i ich stref ochronnych wynika wprost z Ustawy o planowaniu i zagospodarowaniu przestrzennym z dnia 27 marca 2003 r. Ogółem zgłoszono do planu województwa 33 wnioski dotyczące terenów zamkniętych. Wnioski te zgłosiły Wojewódzki Sztab Wojskowy w Łodzi oraz Urząd Wojewódzki w Łodzi. Wszystkie zgłoszone wnioski w/s terenów zamkniętych dotyczą jednostek organizacyjnych Ministerstwa Obrony Narodowej. 2 obiekty z obszaru województwa łódzkiego zgłoszone w ramach tych wniosków to zadania rządowe objęte „Programem Inwestycji Organizacji Traktatu Północnoatlantyckiego w Dziedzinie Bezpieczeństwa (NISIP)”.





11. PODSUMOWANIE

Ogółem do aktualizacji „Planu zagospodarowania przestrzennego województwa łódzkiego” zgłoszono **905 wniosków**, z czego, po przeprowadzonych analizach zakwalifikowano :

- 553 jako ponadlokalne co stanowi 61,1%,
- 37 jako lokalne ważne dla dalszego rozwoju województwa (4,1%),
- 80 jako lokalne (8,9%),
- 235 wymagające dalszych analiz i studiów pod kątem ich zasadności oraz znaczenia i rangi (25,9%).

Najwięcej wniosków zgłoszono z zakresu transportu 34,3%, w tym dotyczących układu drogowego 26,9%, układu kolejowego 5,4% oraz lotnictwa i logistyki 2,0%. Wnioski dotyczące środowiska przyrodniczego stanowiły łącznie 18,2% wszystkich zgłoszonych wniosków (w tym 8,7% z zakresu ochrony przyrody, 7,1% gospodarki zasobami wodnymi oraz 2,4% gospodarki odpadami) natomiast dotyczące środowiska kulturowego 14,4%. Najmniej wniosków dotyczyło infrastruktury społecznej 1,7%.

Zakłada się, że wnioski zakwalifikowane jako ponadlokalne oraz jako lokalne ważne dla rozwoju zostaną uwzględnione w projekcie aktualizacji „Planu...”, natomiast wnioski o znaczeniu lokalnym i nie mające oddziaływania regionalnego lub powiatowego powinny być rozpatrzone na poziomie planowania gminnego. Dużą grupę stanowią wnioski wymagające dalszych analiz – będą one rozstrzygnięte na etapie prac nad projektem aktualizacji „Planu...”.



ANALIZA INFORMACJI zgłoszonych do aktualizacji „Planu zagospodarowania przestrzennego województwa łódzkiego”

Analizując nadesłane materiały do aktualizacji „Planu...” stwierdzono, że niektóre z nich posiadają charakter **informacyjny**, potwierdzający potrzebę usankcjonowania pewnych oczywistych faktów i zjawisk już funkcjonujących. Dlatego z nadesłanych materiałów wyodrębniono grupę informacji dotyczących przede wszystkim już realizowanych inwestycji na obszarze województwa łódzkiego oraz zamierzeń planistycznych i stanu istniejącego na obszarach województw sąsiednich.

Ogółem do aktualizacji „Planu...” zgłoszono 398 informacji, z czego :

- 2,5% z zakresu osadnictwa,
- 2,5% z infrastruktury społecznej,
- 5,3% z gospodarki,
- 44,6% dotyczących dziedzictwa kulturowego,
- 6,0% z zakresu turystyki,
- 13,0% dotyczących środowiska przyrodniczego, 15,6% z zakresu transportu,
- 10,0% z zakresu energetyki,
- 0,5% z gospodarki wodno – ściekowej.



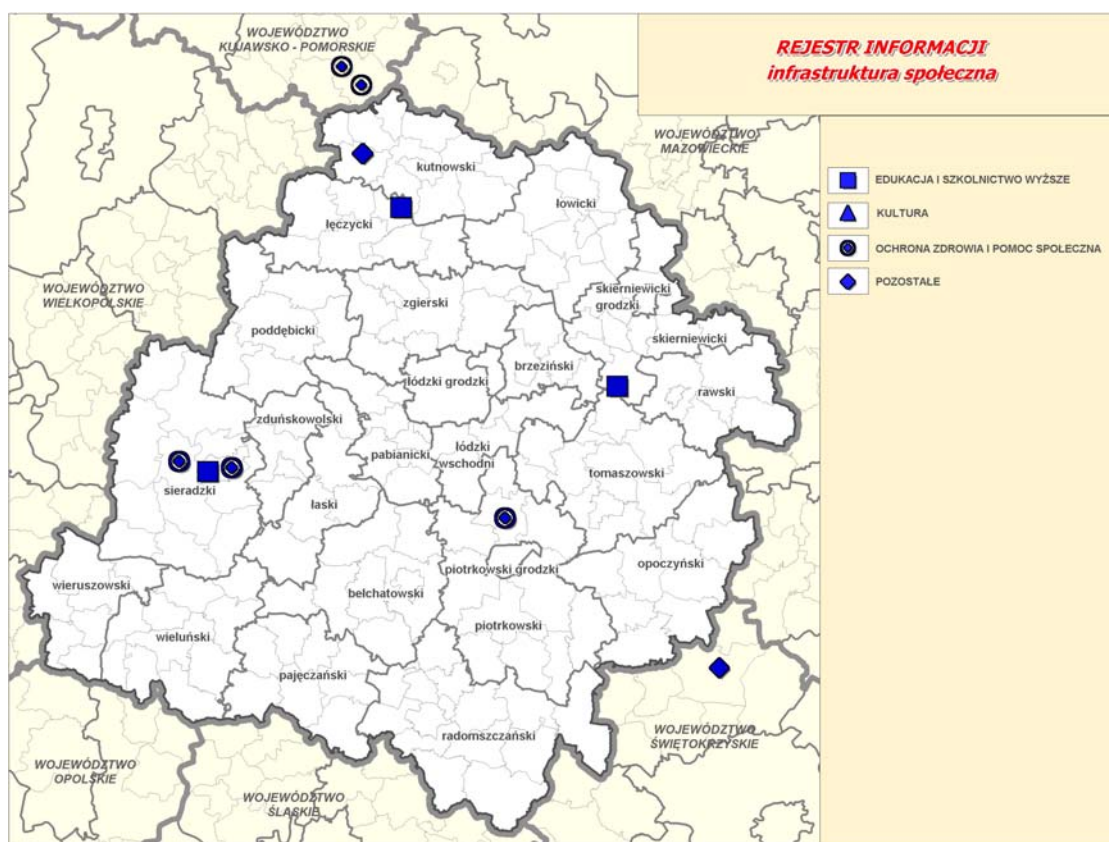


2. INFRASTRUKTURA SPOŁECZNA

W zakresie infrastruktury społecznej zgłoszonych zostało **10 informacji**.

Do najistotniejszych informacji o znaczeniu ponadlokalnym należą m. in. :

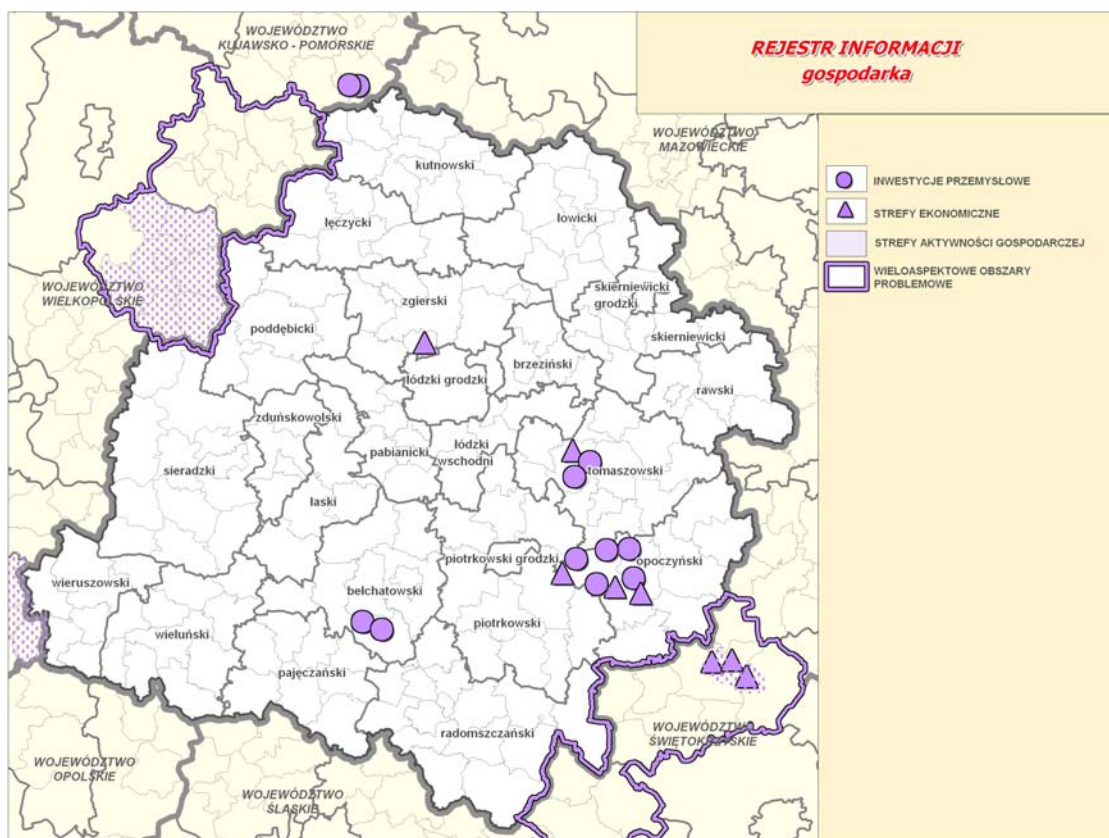
- podjęcie starań o powołanie samodzielnej uczelni – Wyższej Szkoły Zawodowej w Sieradzu,
- rozbudowa Zespołu Szkół Ponadgimnazjalnych w Głuchowie,
- rozwój systemu ratownictwa medycznego w powiecie sieradzkim,
- informatyzacja gmin należących do Związku Gmin Powiatu Kutnowskiego.





3. GOSPODARKA

W zakresie gospodarki zgłoszonych zostało **21 informacji**. Do najistotniejszych informacji o znaczeniu ponadlokalnym należą m. in. te dotyczące istniejących i planowanych inwestycji gospodarczych na obszarze województw sąsiednich takie jak planowane powiększenie obszarów SSE Starachowice w Końskich i powiecie koneckim w województwie świętokrzyskim, istniejący park przemysłowy i planowana strefa przemysłowa w gminie Lubień Kujawski w województwie kujawsko – pomorskim czy strefa wyższego uprzemysłowienia w powiatach tureckim i kępińskim w województwie wielkopolskim. Ważna jest także informacja dotycząca strefy recesji gospodarczej w obszarze przygranicznym z województwem łódzkim na terenie województwa świętokrzyskiego.



Na obszarze województwa łódzkiego do najważniejszych zgłoszonych inwestycji gospodarczych należą :

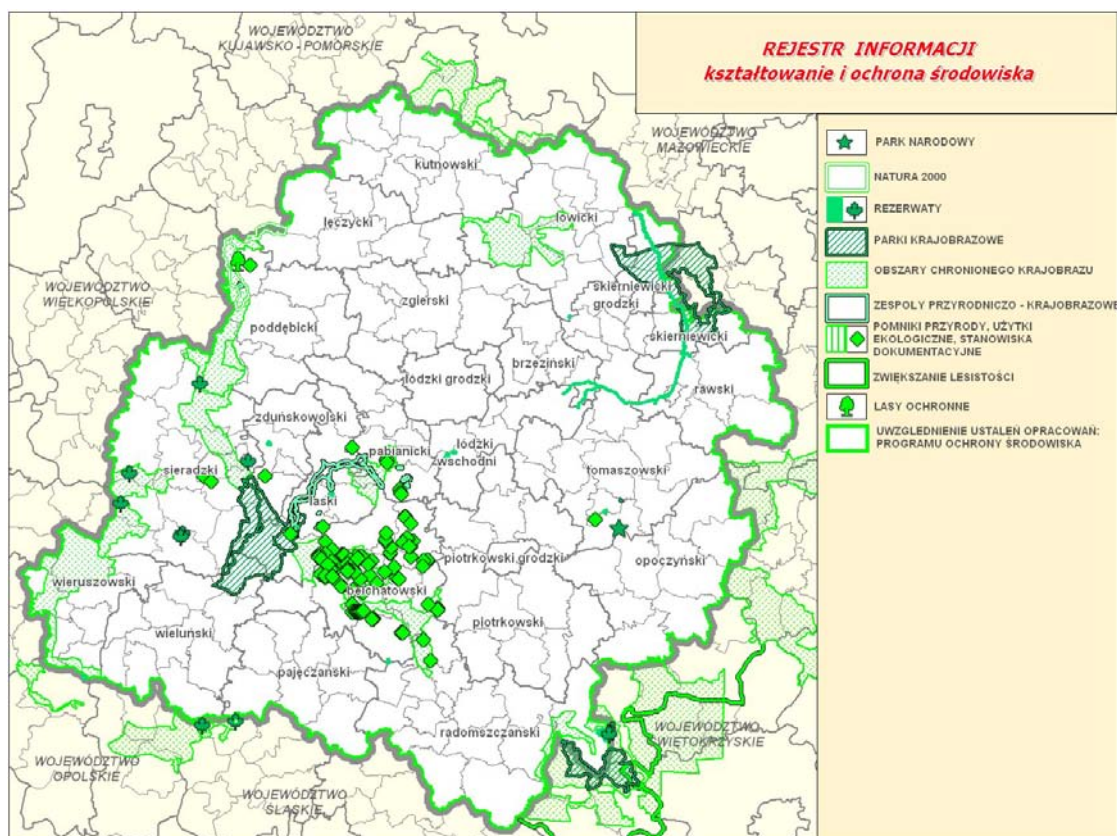
- budowa zakładu suszenia węgla z odkrywki „Bełchatów”,
- budowa huty szkła „Sławno” i zakładów ceramicznych „Ceramika Paradyż” w gminie Sławno,
- działania związane z planowanymi inwestycjami w SSE Starachowice – Podstrefa Mniszków oraz w ŁSSE – Podstrefa Zgierz i Podstrefa Ujazd.



4. ŚRODOWISKO PRZYRODNICZE

W zakresie środowiska przyrodniczego ogółem zgłoszono **52 informacje**.

Kształtowanie i ochrona środowiska – 25 informacji

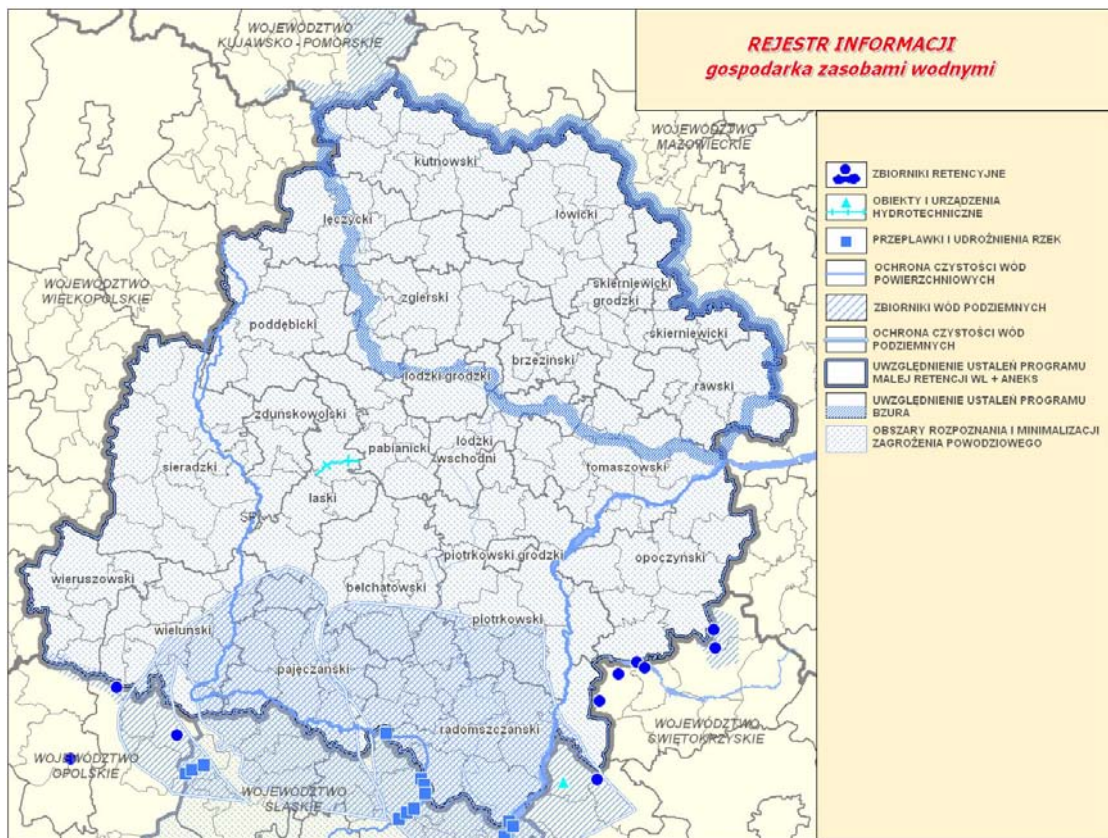


Informacje z zakresu kształtowania i ochrony środowiska dotyczyły w szczególności :

- powiązań obszarów chronionych i utrzymania ich statusu na obszarach graniczących z województwem,
- wzrostu lesistości,
- lasów ochronnych,
- ważnych korytarzy ekologicznych,
- potrzeby uwzględnienia ustaleń Programu Ochrony Środowiska, planów urządzeń lasu itp.



Gospodarowanie zasobami wodnymi – 20 informacji

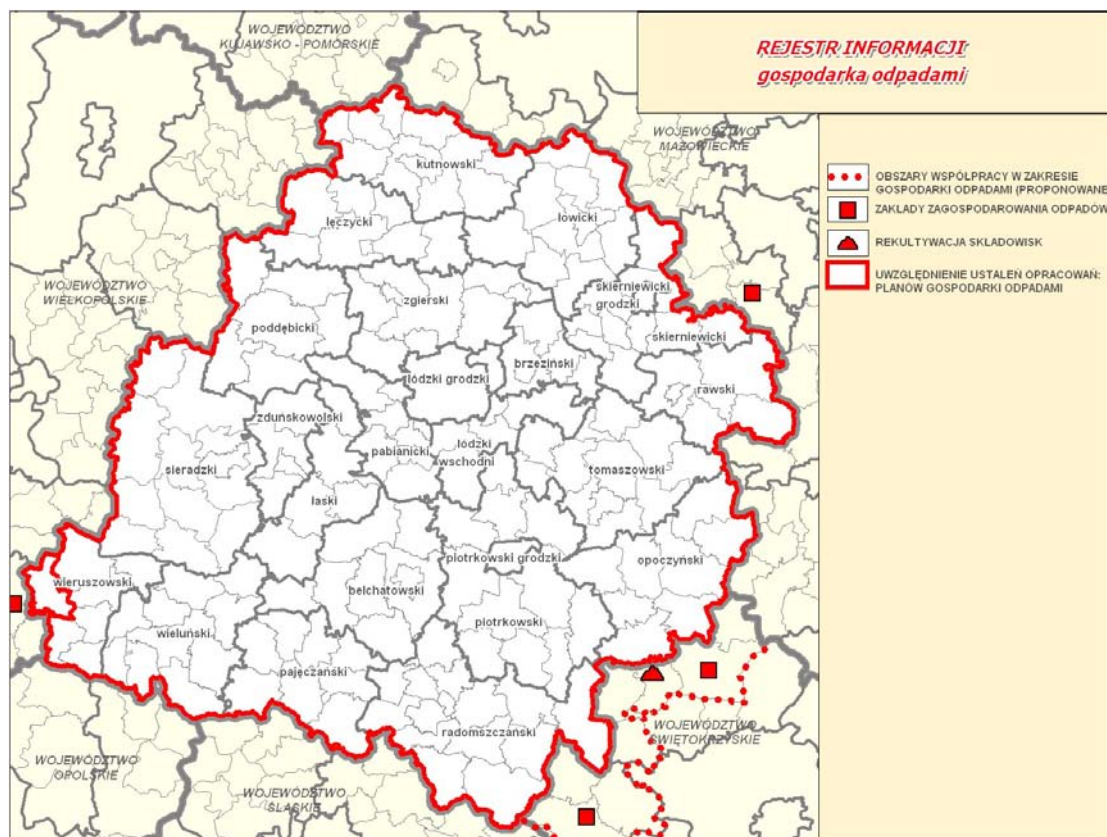


Informacje z powyższego zakresu dotyczyły przede wszystkim :

- ochrony wód podziemnych i powierzchniowych,
- ochrony przeciwpowodziowej i małej retencji na obszarach województw ościennych na terenach bezpośrednio sąsiadujących z województwem łódzkim oraz na obszarze województwa łódzkiego.



Gospodarka odpadami – 7 informacji

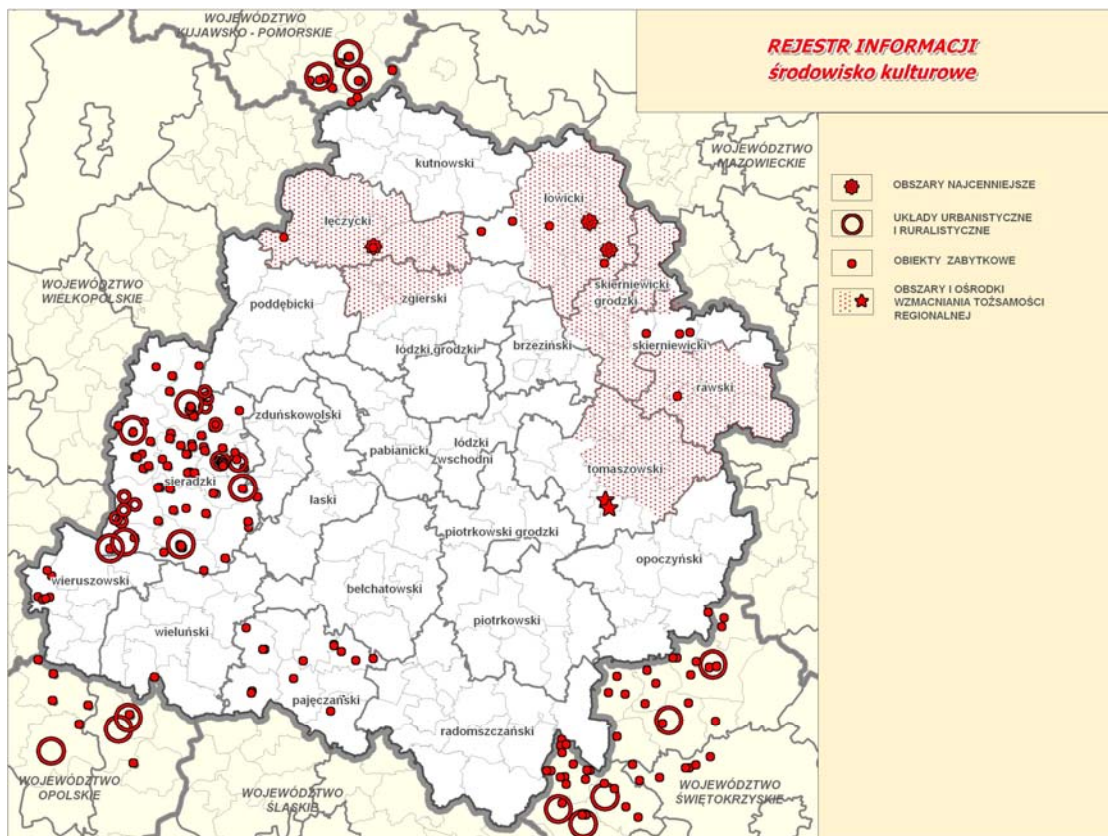


Informacje dotyczyły w szczególności :

- zagadnień gospodarki odpadami na obszarze województw sąsiednich na terenach bezpośrednio sąsiadujących z województwem łódzkim (województwo świętokrzyskie i mazowieckie),
- potrzeby uwzględnienia całokształtu zagadnień i zadań wynikających z ustaleń Wojewódzkiego Planu Gospodarki Odpadami.

5. ŚRODOWISKO KULTUROWE

Z zakresu środowiska kulturowego zgłoszono **177 informacji**.



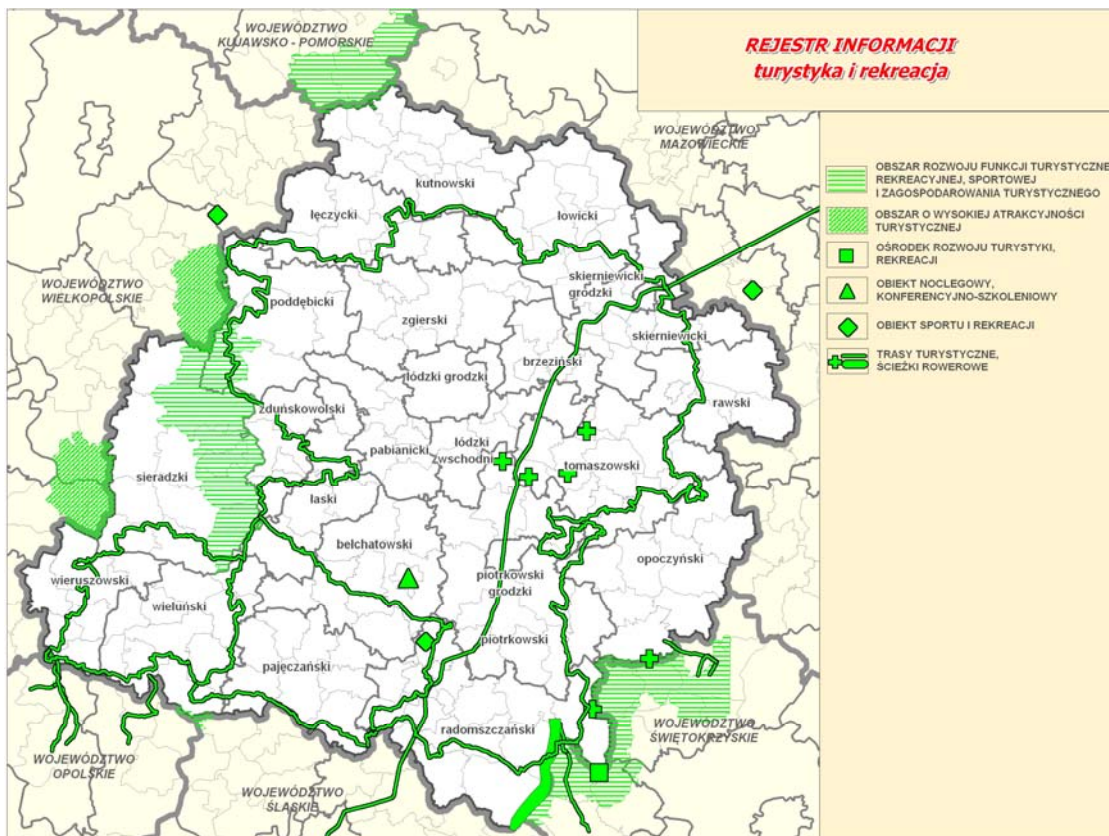
Generalnie zgłoszone informacje dotyczyły (bez wskazania wymagań konserwatorskich):

- obiektów wpisanych do rejestru zabytków, obszarów wytypowanych jako cenne kulturowo, podregionów kulturowych i obszarów wzmocnienia tożsamości regionalnej, które były wcześniej uwzględnione w „Wojewódzkim programie opieki nad zabytkami dla województwa łódzkiego”,
- obiektów i obszarów „ewidencyjnych” - nie wpisanych do rejestru WKZ, ponieważ ich ochrona jest realizowana na etapie planowania miejscowego i należy do zadań własnych gminy,
- zabytków archeologicznych, których jedyną formą ochrony są ustalenia miejscowego planu zagospodarowania przestrzennego,
- podregionów kulturowych o znaczeniu regionalnym, np. miejsc kultywowania folkloru w gminie,
- układów urbanistycznych lub ruralistycznych o znaczeniu regionalnym, których ochrona winna być uwzględniona w prawie miejscowym np. wskazane miejscowości gminne z charakterystyczną jednorzędową zabudową.



6. TURYSTYKA I REKREACJA

Z zakresu turystyki, sportu i rekreacji zostały nadesłane **24 informacje**.

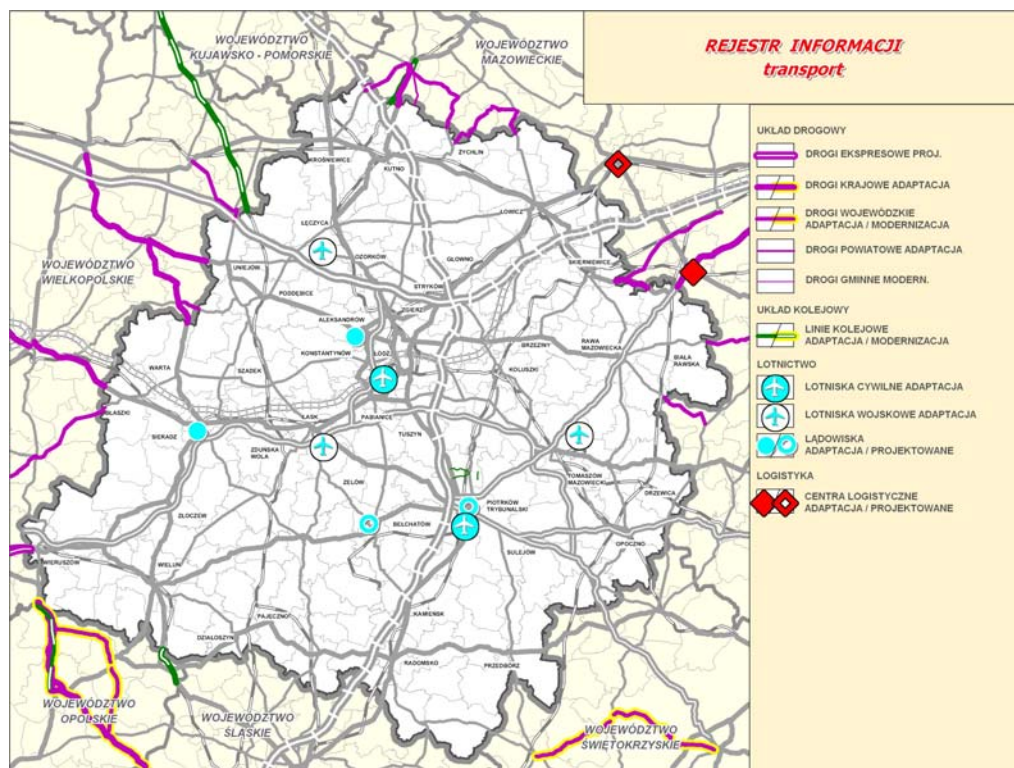


Informacje te dotyczą:

- obszaru rozwoju funkcji turystycznej, rekreacyjnej, sportowej i zagospodarowania turystycznego Warty i Zbiornika Jeziorsko,
- urządzenia istniejących i proponowanych lokalnych szlaków turystycznych w województwach łódzkim, opolskim i świętokrzyskim,
- istniejącej trasy narciarskiej na Górze Kamieńsk,
- przygranicznej strefy turystyczno – rekreacyjnej w województwie kujawsko – pomorskim (rejon chodecki), opolskim (rejon Załęczańskiego Parku Krajobrazowego), świętokrzyskim (rejon Pilicy i Czarnej Koneckiej) oraz wielkopolskim (obszar gmin Dobra i Przykona oraz Brzeziny, Kraszewice i Czajków),
- rejonu Byczyny jako obszaru o wysokiej atrakcyjności turystycznej,
- budowy przystani w miejscowości Krzewo na rzece Ner,
- budowy kompleksu basenów termalnych w okolicy Mszczonowa,
- projektowanego ośrodka turystyczno – rekreacyjnego w województwie świętokrzyskim,
- obiektów bazy noclegowej w Bełchatowie.

7. TRANSPORT

W zakresie transportu zgłoszono ogółem **62 Informacje**.



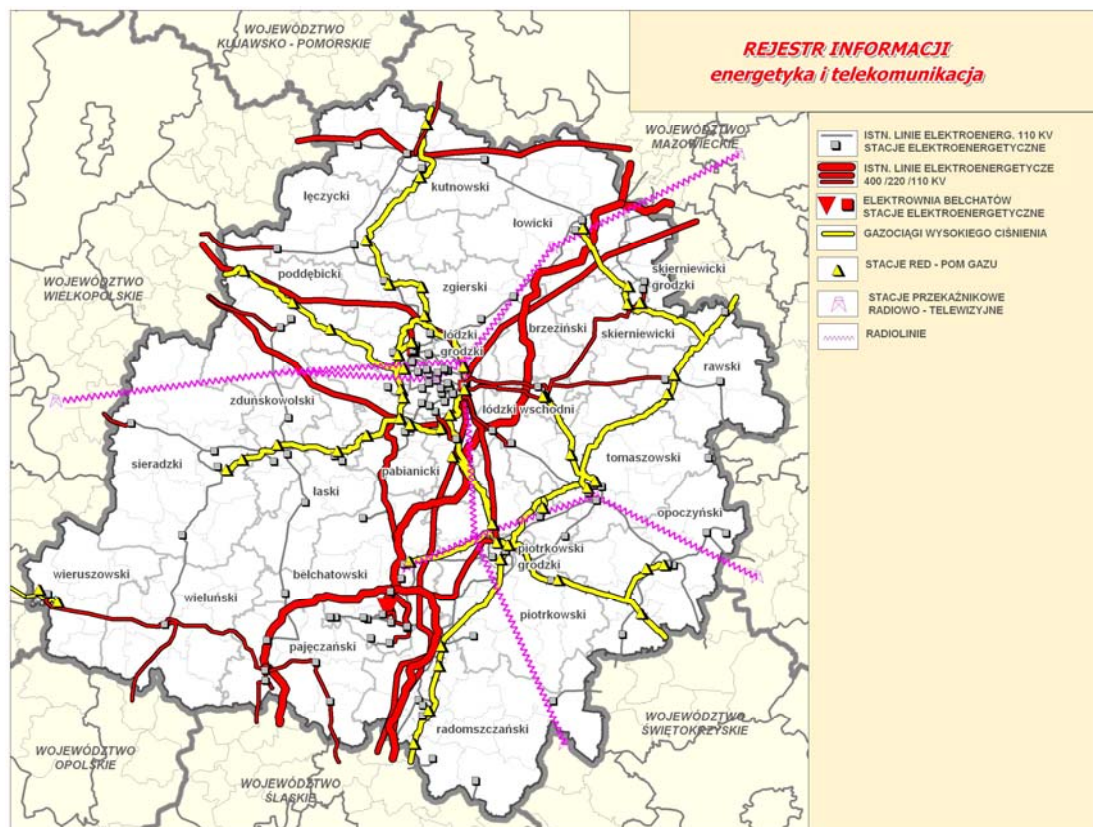
Informacje dotyczyły głównie adaptacji istniejących dróg, kolei, lotnisk bez wskazania konieczności podjęcia działań typu modernizacja czy nowa realizacja.

Jako informacje potraktowano również wskazanie działań modernizacyjnych czy nowych realizacji ale na inwestycjach, które nie mają kontynuacji w naszym województwie (nie ma konieczności dążenia do zgodności styków) .



8. ENERGETYKA I TELEKOMUNIKACJA

Z zakresu energetyki i telekomunikacji przeanalizowano **40 informacji**.



Wszystkie zgłoszone informacje dotyczyły stanu istniejącego, zarówno w zakresie elektroenergetyki, jak i gazownictwa oraz telekomunikacji.



9. GOSPODARKA WODNO – ŚCIEKOWA

Z zakresu gospodarki wodno – ściekowej zarejestrowano **2 informacje** o zachowaniu dotychczasowego kierunku zasilania w wodę ŁAM z rejonu rzeki Pilicy.

